

# ΔΙΕΡΓΑΣΙΑ ΤΗΣ ΕΠΑΓΓΕΛΜΑΤΙΚΗΣ ΑΓΩΓΗΣ/ ΣΥΜΒΟΥΛΕΥΤΙΚΗΣ Α΄ ΛΥΚΕΙΟΥ

Υπηρεσία Συμβουλευτικής και Επαγγελματικής Αγωγής,  
Διεύθυνση Μέσης Γενικής Εκπαίδευσης – ΥΠΑΝ



# Δομολειτουργικά στοιχεία Επαγγελματικής Αγωγής :

Αυτογνωσία - Πληροφόρηση - Λήψη Απόφασης

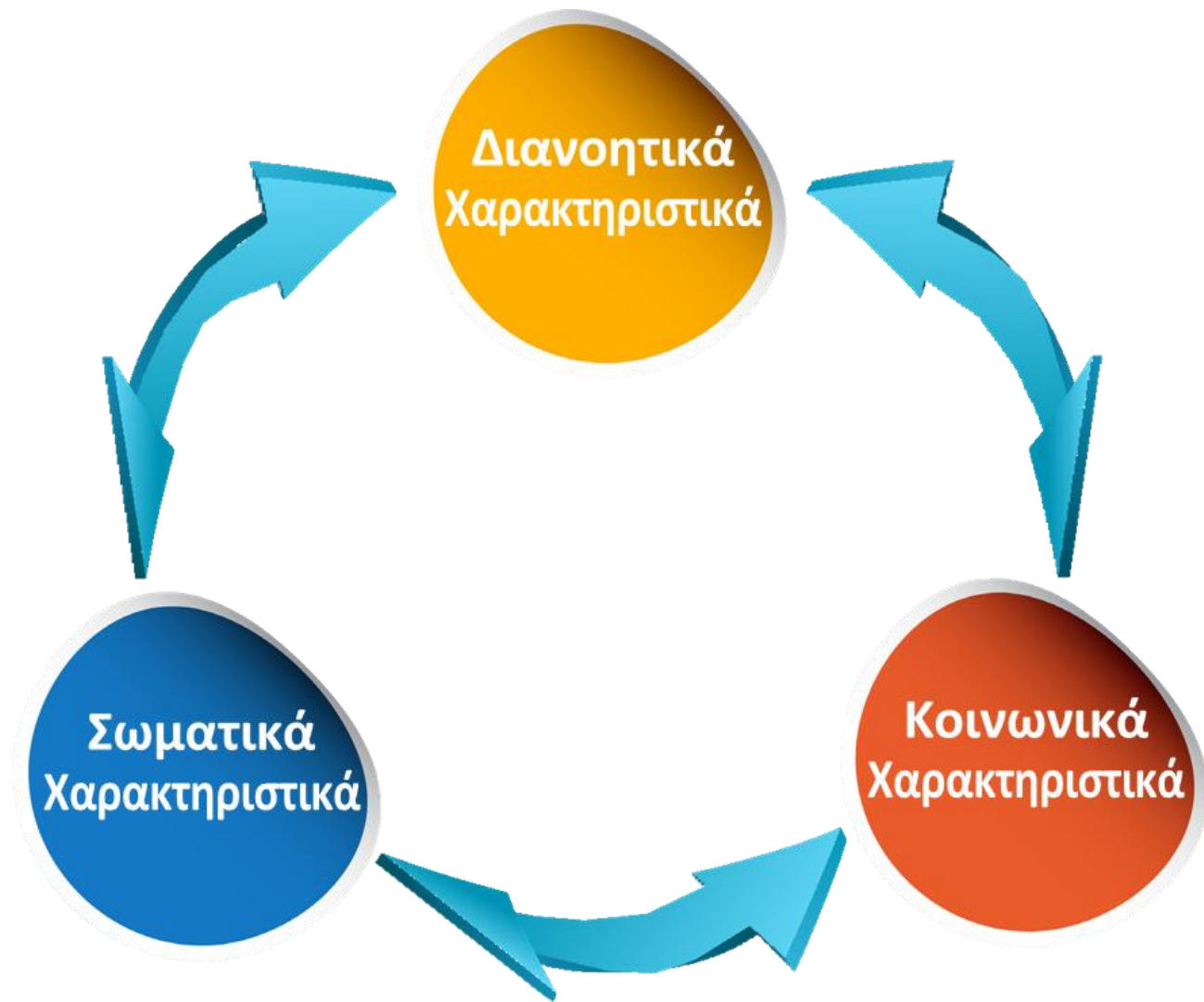


# ΚΕΦΑΛΑΙΟ Α΄

ΑΥΤΟΓΝΩΣΙΑ - ΕΝΑ ΤΑΞΙΔΙ ΖΩΗΣ

## ΑΥΤΟΓΝΩΣΙΑ- ΤΑΞΙΔΙ ΖΩΗΣ

- Η Αυτογνωσία αποτελεί πολύ σημαντικό και αναπόσπαστο μέρος της Επαγγελματικής Αγωγής / Σχεδιασμού Επαγγελματικής Σταδιοδρομίας
- Με την ανάπτυξη της Αυτογνωσίας εμπλουτίζεται ο Εαυτός, αναδεικνύεται το προσωπικό νόημα και βελτιώνεται το γενικά το αίσθημα ικανοποίησης από τη ζωή μας





Ιδιότητες Εαυτού:

# Τεχνικές/ Σκληρές Δεξιότητες (Hard Skills)

- Αναπτύσσονται μέσα από την Εκπαίδευση ή την Κατάρτιση.
- Είναι μετρήσιμες Δεξιότητες που μπορούν να αποκτηθούν και μπορούν να αξιολογηθούν με αριθμητικά κριτήρια π.χ. Πτυχίο / Τίτλος σπουδών/ .

# Οριζόντιες/«Μαλακές» Δεξιότητες (Soft Skills)

- Καλλιεργούνται και αναπτύσσονται μέσα από την όλη διαδρομή της ζωής.
- Παίζουν σημαντικό ρόλο στην εσωτερική ισορροπία του ατόμου, στην όποια αποδοτικότητα και αποτελεσματικότητά του.
- Παίζουν καταλυτικό ρόλο στην επιλογή των υποψηφίων όταν οι υπεύθυνοι προσλήψεων καλούνται να επιλέξουν μεταξύ ατόμων με παρόμοιο ακαδημαϊκό ή/και εργασιακό υπόβαθρο (Κάθετες Δεξιότητες).



# Οι ακόλουθες δέκα (10) θεωρούνται σήμερα ως οι κυριότερες:

- Ανθεκτικότητα
- Διαχείριση χρόνου
- Δημιουργικότητα και καινοτομία
- Ευελιξία
- Προσαρμοστικότητα
- Ενσυναίσθηση
- Επίλυση προβλήματος
- Κριτική σκέψη
- Ομαδικότητα και συνεργασία
- Οργανωτικότητα





# Ενδιαφέροντα

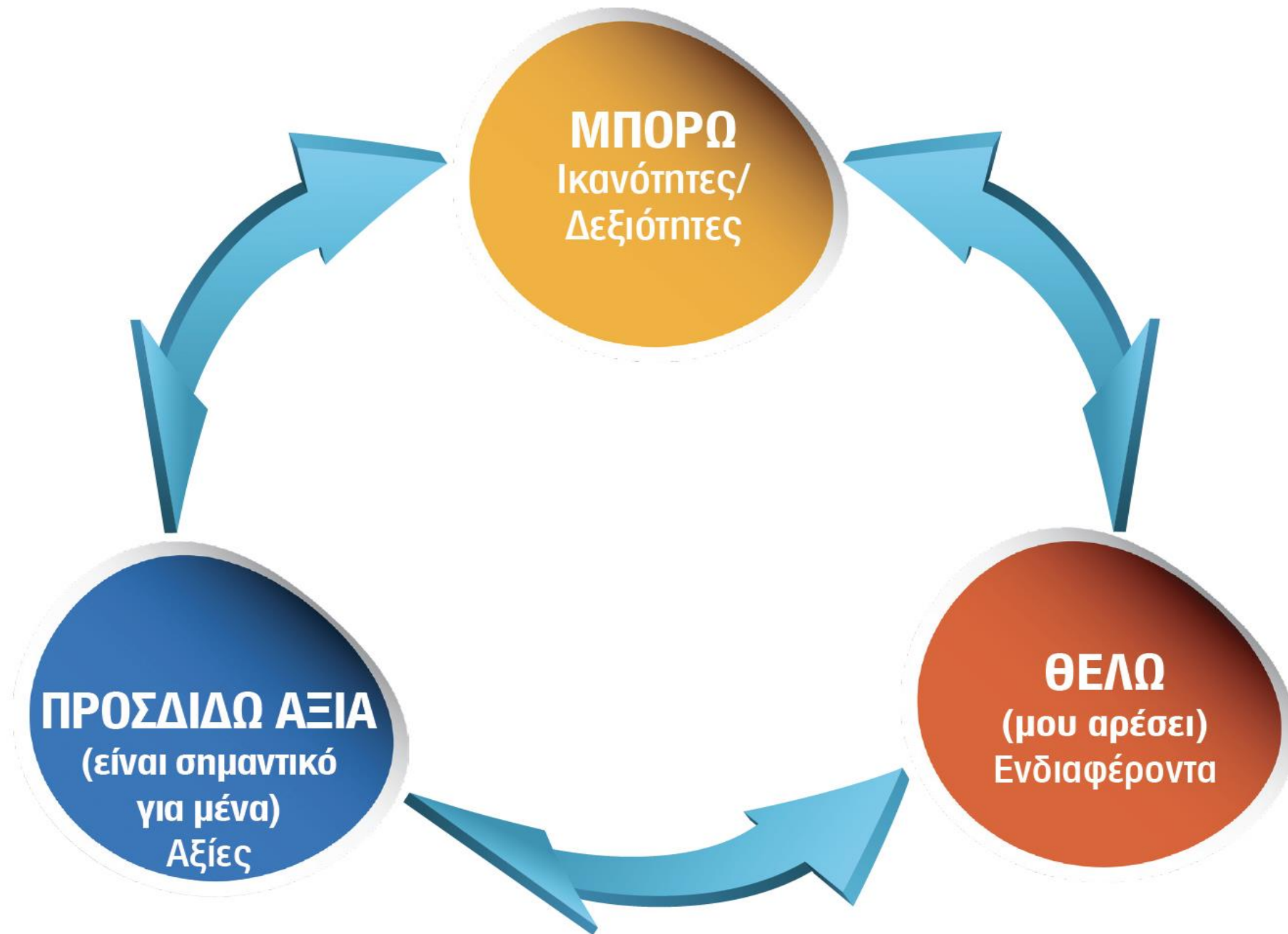
- Τα Ενδιαφέροντα είναι οι δραστηριότητες με τις οποίες **ΘΕΛΟΥΜΕ/ΜΑΣ ΑΡΕΣΕΙ** να ασχολούμαστε και παίζουν σημαντικό ρόλο στο να νιώθουμε καλά.
- Τα Ενδιαφέροντά μας μπορεί να έχουν ήδη επηρεάσει πολλές επιλογές που έχουμε κάνει στη ζωή μας.
- Πιθανόν να έχουμε προσέξει ότι τα Ενδιαφέροντά μας αλλάζουν καθώς μεγαλώνουμε. Αυτό είναι φυσιολογικό, αφού μεγαλώνοντας αποκτούμε νέες εμπειρίες με την επίδραση ΚΑΙ του Πλαισίου (Περιβάλλοντος).

# Αξίες

- Οι Αξίες είναι αυτά στα οποία **ΠΡΟΣΔΙΔΩ ΑΞΙΑ/ΕΙΝΑΙ ΣΗΜΑΝΤΙΚΑ** στη ζωή μας. Οι Αξίες όμως αναπτύσσονται και καλλιεργούνται ΚΑΙ με την επίδραση του Πλαισίου (Περιβάλλοντος). Επηρεάζουν τη συμπεριφορά, τις επιλογές και τις αποφάσεις μας τόσο στην προσωπική όσο και στην επαγγελματική μας ζωή.
- Οι Αξίες, λειτουργούν ως ένας εσωτερικός κώδικας ηθικής και βοηθούν το Άτομο να διακρίνει ΤΙ είναι το σωστό για τον ίδιο και «ενημερώνουν» για το ΠΩΣ μπορεί να ζει και να νοηματοδοτεί τη ζωή του με ουσιαστικό τρόπο.

## Προσωπικές Αξίες ειδικά εστιασμένες στο Επάγγελμα

- Οι προσωπικές μας αξίες περισσότερο εστιασμένες στο επάγγελμα είναι τα στοιχεία που ψάχνουμε να βρούμε σε ένα Επάγγελμα για να μας ικανοποιεί.
- Κατ' ακρίβειαν, οι Αξίες αυτές δεν είναι διαφορετικές από τις προσωπικές αξίες, αλλά **αποτελούν μια πιο εστιασμένη εφαρμογή στον επαγγελματικό τομέα** και ως εκ τούτου, μπορούμε να τις αποκαλούμε Επαγγελματικές μας Αξίες.



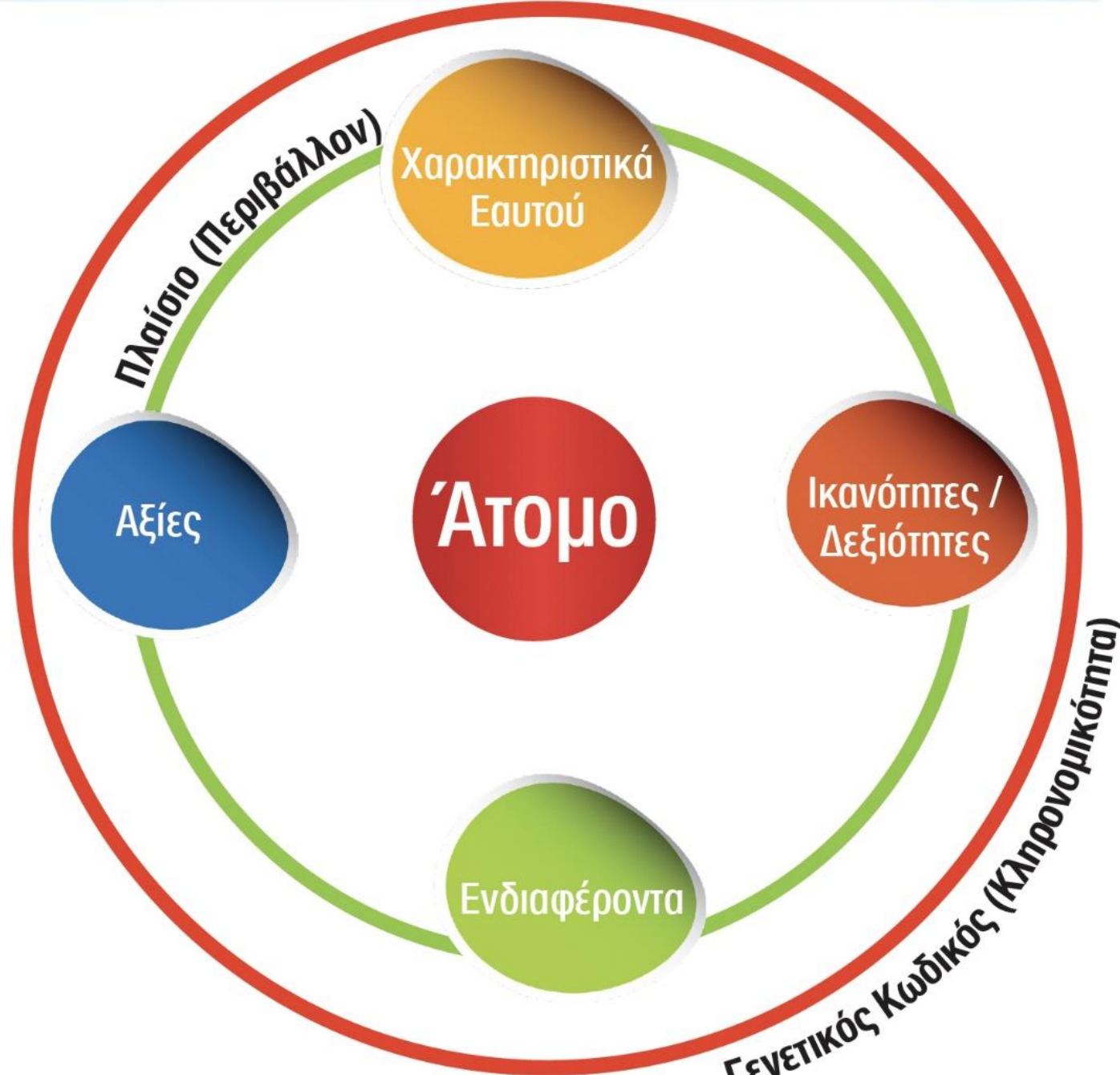
# Προβληματισμοί προς συζήτηση

- Εάν **ΘΕΛΩ/ΜΟΥ ΑΡΕΣΕΙ** κάτι και του **ΠΡΟΣΔΙΔΩ ΑΞΙΑ** , μπορεί αυτό να συμβάλλει/ επηρεάζει στο να **ΜΠΟΡΩ** να το κάνω, ανεξάρτητα αν δεν υπάρχει ένα υπόστρωμα Ικανοτήτων/Δεξιοτήτων;
- Εάν **ΜΠΟΡΩ** κάτι, συμβάλλει/επηρεάζει στο να το **ΘΕΛΩ/ΜΟΥ ΑΡΕΣΕΙ** και να του **ΠΡΟΣΔΙΔΩ ΑΞΙΑ**, έστω και αν δεν υπάρχει ένα υπόστρωμα Ενδιαφερόντων και Αξιών;

# Προβληματισμοί προς συζήτηση

- Σε περίπτωση που δεν βρίσκονται κατά το δυνατόν σε ισορροπία οι Ιδιότητες (Ικανότητες/Δεξιότητες, Ενδιαφέροντα, Αξίες) , τότε ποια ιδιότητα νομίζετε ότι πρέπει να λειτουργήσει περισσότερο έντονα σε σχέση με την κατεύθυνση απόφασης του Ατόμου;
- Τί οφείλει να προσπαθήσει το Άτομο να κάνει προκειμένου να βρίσκονται σε κατά το δυνατόν ισορροπία το **ΜΠΟΡΩ**, το **ΘΕΛΩ** και το **ΠΡΟΣΔΙΔΩ ΑΞΙΑ**; Ποια «δύναμη»/ παράγοντα πρέπει να διεργαστεί το Άτομο;

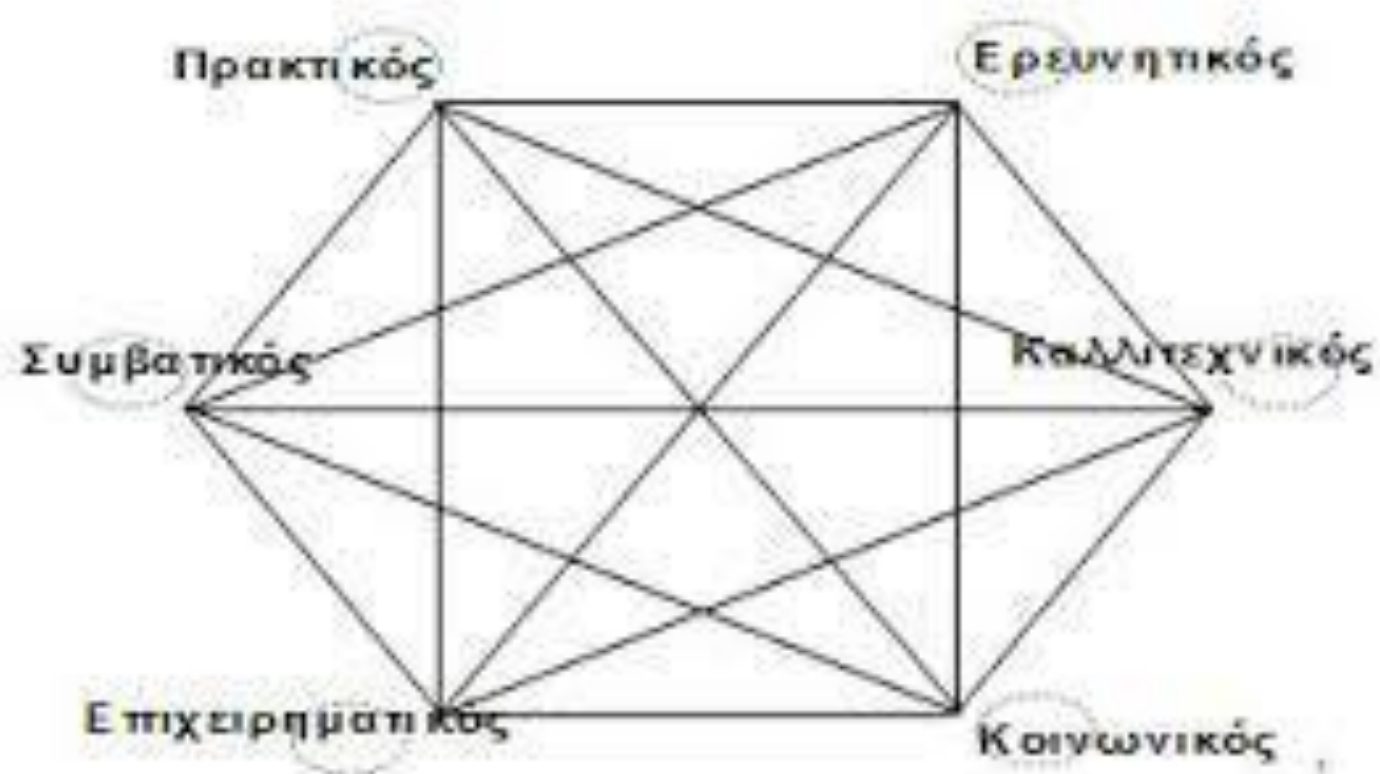




# ΚΕΦΑΛΑΙΟ Α΄: ΑΥΤΟΓΝΩΣΙΑ – ΈΝΑ ΤΑΞΙΔΙ ΖΩΗΣ

- 2<sup>η</sup> Ενότητα: Επαγγελματικές Θεωρίες- Θεωρία της Τυπολογίας του
- John Holland

# Το Εξάγωνο του J. Holland



# ΚΕΦΑΛΑΙΟ Β΄ ΠΛΗΡΟΦΟΡΗΣΗ

# ΚΕΦΑΛΑΙΟ Β΄ ΠΛΗΡΟΦΟΡΗΣΗ

- 1<sup>η</sup> Ενότητα : Εργασία- Αγορά Εργασίας
- 2<sup>η</sup> Ενότητα: Κοινωνία/Κόσμος των Επαγγελματιών
- 3<sup>η</sup> Ενότητα: Εκπαιδευτικό Σύστημα- Πρόσβαση στην Τριτοβάθμια Εκπαίδευση -Αγορά Εργασίας
- 4<sup>η</sup> Ενότητα: «Εργαλεία»/ Φορείς που συνδέονται με την Αγορά Εργασίας /Κοινωνία των Επαγγελματιών
- 5<sup>η</sup> Ενότητα: Δράσεις της ΥΣΕΑ και άλλων Φορέων για την εξοικείωση των μαθητών με την Αγορά Εργασίας και την Κοινωνία των Επαγγελματιών

# ΚΕΦΑΛΑΙΟ Β΄

# ΠΛΗΡΟΦΟΡΗΣΗ

ΕΝΟΤΗΤΑ 1<sup>Η</sup>

ΕΡΓΑΣΙΑ – ΑΓΟΡΑ ΕΡΓΑΣΙΑΣ







# ΚΕΦΑΛΑΙΟ Β΄

# ΠΛΗΡΟΦΟΡΗΣΗ

ΕΝΟΤΗΤΑ 2<sup>Η</sup>

ΚΟΙΝΩΝΙΑ/ΚΟΣΜΟΣ ΤΩΝ ΕΠΑΓΓΕΛΜΑΤΩΝ

# Ταξινόμηση Επαγγελμάτων – ISCO-8

- Η ταξινόμηση είναι διεθνής και δεν γίνεται από το κάθε κράτος ξεχωριστά. Πραγματοποιείται από τον Διεθνή Κώδικα Επαγγελμάτων/Διεθνή Τυποποιημένη Ταξινόμηση Επαγγελμάτων (**International Standard Classification of Occupations ISCO- 8**) που αναπτύσσεται από το Στατιστικό Γραφείο του Διεθνούς Γραφείου Εργασίας.
- Σήμερα ισχύει διεθνώς το **ISCO-8**.
- Τα Επαγγέλματα χωρίζονται σε **δέκα (10) πολύ μεγάλες Επαγγελματικές Κατηγορίες**.
- Η κάθε μία από τις πιο πάνω κατηγορίες συνοδεύεται από έναν αριθμό που είναι και ο **Γενικός Κωδικός** αυτής της κατηγορίας και δηλώνει τη θέση της ομάδας των Επαγγελμάτων.
- Η αρίθμηση είναι με αύξουσα σειρά από το **0** μέχρι το **9**. Για την κατηγοριοποίηση των Επαγγελμάτων, χρησιμοποιεί ως κριτήριο **την εργασιακή θέση ιεραρχίας**, η οποία απορρέει από τον τρόπο άσκησης τους σε όλους τους Τομείς της Οικονομίας: τον Πρωτογενή, Δευτερογενή και Τριτογενή.

# Ταξινόμηση Επαγγελμάτων - ESCO

- Στην ίδια βάση με τη Διεθνή Τυποποιημένη Ταξινόμηση Επαγγελμάτων (International Standard Classification of Occupations- ISCO-8), έχει δημιουργηθεί από την Ευρωπαϊκή Επιτροπή το Ευρωπαϊκό Σύστημα Δεξιοτήτων, Ικανοτήτων, Προσόντων και Επαγγελμάτων (**European Skills, Competences, Qualifications and Occupations ESCO**).
- Η ταξινόμηση **ESCO** στηρίζεται στο **ISCO-8** αλλά παράλληλα προσδιορίζει και κατηγοριοποιεί επαγγέλματα, δεξιότητες, ικανότητες και προσόντα που έχουν σχέση με την Αγορά Εργασίας, με την Εκπαίδευση και την Κατάρτιση της Ε.Ε.

10	ΕΠΑΓΓΕΛΜΑΤΙΚΗ ΚΑΤΗΓΟΡΙΑ (Ε.Κ.)
0	Ένοπλες Δυνάμεις 01 Αξιωματικοί των Ενόπλων Δυνάμεων 02 Υπαξιωματικοί των Ενόπλων Δυνάμεων 03 Άλλα μέλη των Ενόπλων Δυνάμεων
1	Ανώτερα Διευθυντικά και Διοικητικά Στελέχη 11 Γενικοί Διευθυντές, Ανώτερα Διοικητικά Στελέχη και Μέλη των Νομοθετικών Σωμάτων 12 Διοικητικοί και Εμπορικοί Διευθυντές 13 Διευθυντές Παραγωγής και Εξειδικευμένων Υπηρεσιών 14 Διευθυντές Ξενοδοχείων, Εστιατορίων, Επιχειρήσεων, Χονδρικού και Λιανικού Εμπορίου και άλλων Υπηρεσιών
2	Προσοντούχοι Επιστημών και Άλλοι Ειδικοί 21 Προσοντούχοι Επιστημών και Μηχανικής 22 Προσοντούχοι του τομέα Υγείας 23 Εκπαιδευτικοί 24 Λογιστές ,Σύμβουλοι και άλλοι Επαγγελματίες Επιχειρήσεων και Διοίκησης 25 Ειδικοί του Τομέα των Τεχνολογιών Πληροφόρησης και Επικοινωνίας 26 Ειδικοί του Νομικού, Κοινωνικού και Πολιτιστικού Κλάδου
3	Τεχνικοί και Βοηθοί Ασκούντες συναφή Επαγγέλματα 31 Τεχνικοί Βοηθοί Φυσικών Επιστημών και Μηχανικής 32 Τεχνικοί του Τομέα της Υγείας 33 Βοηθοί Λογιστών, Συμβούλων και άλλων Ειδικών Επιχειρήσεων και Διοίκησης 34 Βοηθοί Ειδικών του Νομικού, Κοινωνικού και Πολιτιστικού Τομέα και ασκούντες συναφή Επαγγέλματα 35 Τεχνικοί του Τομέα της Πληροφόρησης και Επικοινωνίας

4	<p>Γραφείς</p> <p>41 Γραφείς γενικών καθηκόντων και Χειριστές Μηχανών με πληκτρολόγιο</p> <p>42 Γραφείς Εξυπηρέτησης πελατών</p> <p>43 Γραφείς Καταγραφής Αριθμητικών Δεδομένων και Υλικών</p> <p>44 Άλλοι Γραφείς</p>
5	<p>Απασχολούμενοι στην παροχή Υπηρεσιών και στις Πωλήσεις</p> <p>51 Απασχολούμενοι στην παροχή Προσωπικών Υπηρεσιών</p> <p>52 Απασχολούμενοι στις Πωλήσεις</p> <p>53 Απασχολούμενοι στην παροχή Προσωπικής φροντίδας</p> <p>54 Απασχολούμενοι στην παροχή υπηρεσιών προστασίας</p>
6	<p>Ειδικευμένοι Γεωργοί ,Κτηνοτρόφοι ,Δασοκόμοι και Αλιείς</p> <p>61 Ειδικευμένοι Γεωργοί και Κτηνοτρόφοι</p> <p>62 Ειδικευμένοι Δασών, Αλιείας και Κυνηγοί</p> <p>63 Γεωργοί, Κτηνοτρόφοι, Ψαράδες, Κυνηγοί και Συλλέκτες Φυτικών Προϊόντων, για ιδία κατανάλωση</p>

7	<p>Ειδικευμένοι Τεχνίτες και Ασκούντες συναφή Επαγγέλματα</p> <p>71 Τεχνίτες ανέγερσης και αποπεράτωσης κτιρίων, πλην των ηλεκτρολόγων</p> <p>72 Τεχνίτες μεταλλικών κατασκευών, μηχανημάτων και ασκούντες συναφή επαγγέλματα</p> <p>73 Χρυσοχόοι, Αγγειοπλάστες, Κεραμοποιοί, Τεχνίτες Χειροτεχνίας, Τυπογράφοι και παρόμοιοι</p> <p>74 Τεχνικοί Ηλεκτρολογίας και Ηλεκτρονικής</p> <p>75 Τεχνίτες Επεξεργασίας και παραγωγής τροφίμων, επίπλων, ειδών ένδυσης, υποδημάτων, προϊόντων δέρματος και παρόμοιοι</p>
8	<p>Χειριστές Βιομηχανικών Εγκαταστάσεων, Μηχανημάτων και Εξοπλισμού και Συναρμολογητές</p> <p>81 Χειριστές σταθερών Βιομηχανικών Εγκαταστάσεων και Μηχανημάτων</p> <p>82 Συναρμολογητές</p> <p>83 Οδηγοί Μεταφορικών μέσων και Χειριστές κινητού εξοπλισμού</p>
9	<p>Ανειδίκευτοι εργάτες Χειρονάκτες και Μικροεπαγγελματίες Καθαριστές και Βοηθοί</p> <p>91 Καθαριστές και Βοηθοί</p> <p>92 Ανειδίκευτοι Εργάτες Γεωργίας, Δασών και Αλιείας</p> <p>93 Ανειδίκευτοι Εργάτες Ορυχείων, Κατασκευών, Μεταποίησης και Μεταφορών</p> <p>94 Βοηθοί Μάγειρα</p> <p>95 Πλανόδιοι Πωλητές και Παροχείς Υπηρεσιών και ασκούντες συναφή επαγγέλματα</p> <p>96 Εργάτες αποκομιδής απορριμμάτων και λοιποί ανειδίκευτοι εργάτες</p>

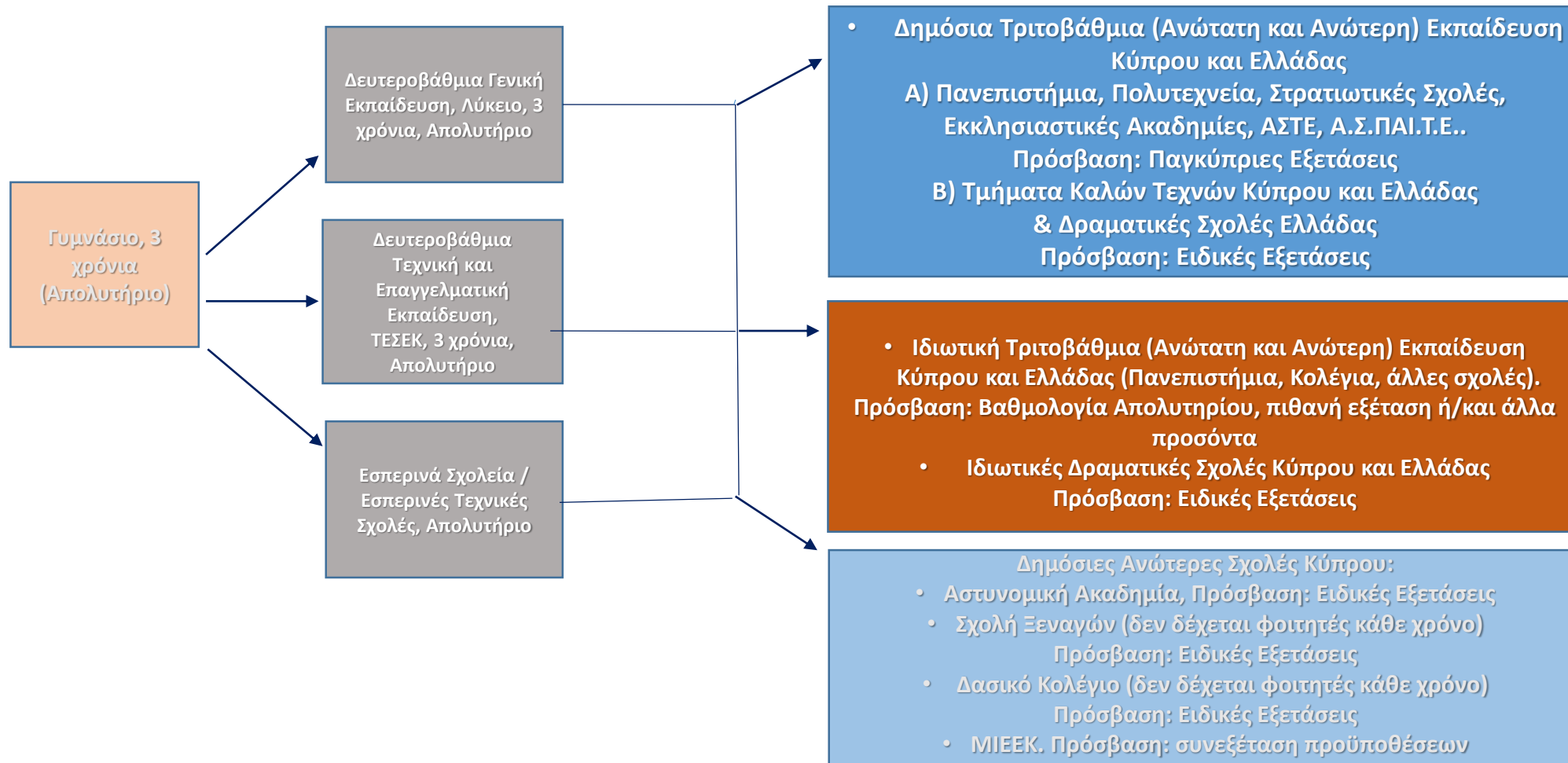
# ΚΕΦΑΛΑΙΟ Β΄

# ΠΛΗΡΟΦΟΡΗΣΗ

ΕΝΟΤΗΤΑ 3<sup>Η</sup>

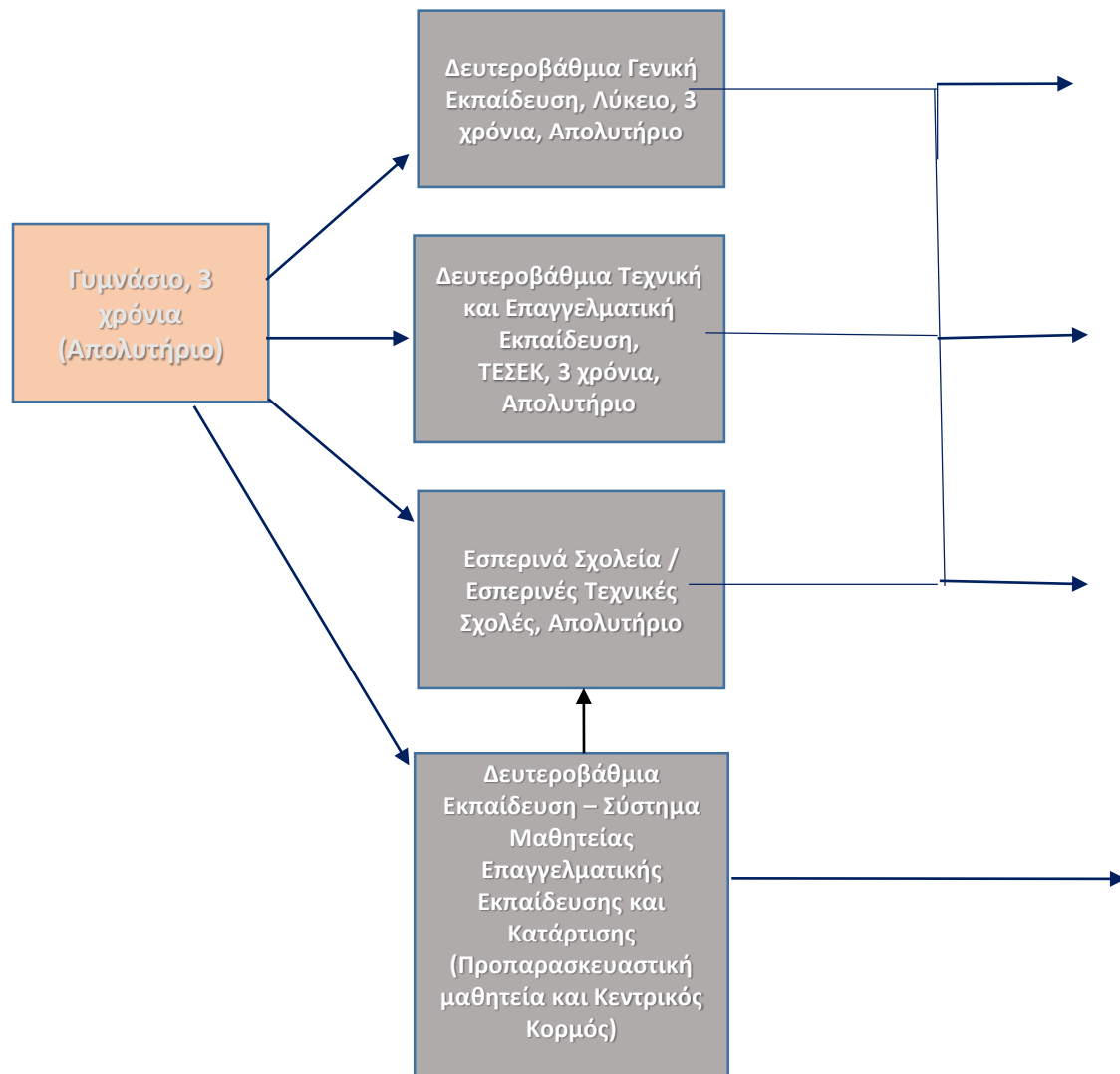
ΒΑΘΜΙΔΕΣ ΕΚΠΑΙΔΕΥΣΗΣ– ΠΡΟΣΒΑΣΗ ΣΤΗΝ ΤΡΙΤΟΒΑΘΜΙΑ ΕΚΠΑΙΔΕΥΣΗ  
– ΑΓΟΡΑ ΕΡΓΑΣΙΑΣ

# ΒΑΘΜΙΔΕΣ ΕΚΠΑΙΔΕΥΣΗΣ ΚΑΙ ΕΙΔΟΣ/ΤΡΟΠΟΣ ΠΡΟΣΒΑΣΗΣ





# ΒΑΘΜΙΔΕΣ ΕΚΠΑΙΔΕΥΣΗΣ ΚΑΙ ΕΙΔΟΣ/ΤΡΟΠΟΣ ΠΡΟΣΒΑΣΗΣ



**Τριτοβάθμια Εκπαίδευση (Ανώτατη και Ανώτερη) σε άλλες χώρες.**

**Πρόσβαση: Συνεξέταση προσόντων/παραγόντων (Βαθμολογία Απολυτηρίου, βαθμών σε συγκεκριμένα μαθήματα, πιθανές εξετάσεις, γνώση ξένης γλώσσας, portfolio κ.λπ.)**

**Αδιαβάθμητη Εκπαίδευση: Δημόσια και Ιδιωτική:**

- A) Ινστιτούτα Επαγγελματικής Κατάρτισης Ελλάδας (Ι.Ε.Κ.) (Δημόσια και Ιδιωτικά)**
- B) Εργαστήρια Ελευθέρων Σπουδών (Ελλάδα)**
- Γ) Κρατικά Ινστιτούτα Επιμόρφωσης (Κ.Ι.Ε.) (Κύπρος)**
- Δ) Σεμινάρια Μακράς Διαρκείας Κύπρου (ΑναΔ, ΚΕΠΑ, ΚΕΒΕ, ΟΕΒ)**

# **ΔΗΜΟΣΙΑ ΤΡΙΤΟΒΑΘΜΙΑ ΕΚΠΑΙΔΕΥΣΗ ΚΥΠΡΟΥ ΚΑΙ ΕΛΛΑΔΑΣ**

## **ΔΙΑΔΙΚΑΣΙΑ ΠΡΟΣΒΑΣΗΣ (2024)**

# ΔΗΜΟΣΙΑ ΤΡΙΤΟΒΑΘΜΙΑ ΕΚΠΑΙΔΕΥΣΗ ΚΥΠΡΟΥ ΚΑΙ ΕΛΛΑΔΑΣ

## **4 Επιστημονικά Πεδία Α.Α.Ε.Ι. Κύπρου**

## **4 Επιστημονικά Πεδία Α.Α.Ε.Ι. Ελλάδας**

= Συναφές περιεχόμενο σπουδών - Σχετικό συγγενές αντικείμενο εργασίας

=Τα ίδια σχεδόν εξεταζόμενα μαθήματα Πρόσβασης σε Τμήματα του ίδιου Επιστημονικού Πεδίου

# ΕΠΙΣΤΗΜΟΝΙΚΑ ΠΕΔΙΑ:

Ομαδοποίηση Τμημάτων που ανήκουν σε διάφορες Σχολές στα Δημόσια ΑΑΕΙ Κύπρου και Ελλάδας.  
Επιλογή από ένα μόνο Επιστημονικό Πεδίο κατά την υποβολή της Δήλωσης Προτίμησης των Σχολών/Τμημάτων των ΑΑΕΙ Ελλάδας.

<b><u>1ο ΕΠΙΣΤΗΜΟΝΙΚΟ ΠΕΔΙΟ</u></b> ΑΝΘΡΩΠΙΣΤΙΚΩΝ, ΝΟΜΙΚΩΝ ΚΑΙ ΚΟΙΝΩΝΙΚΩΝ ΕΠΙΣΤΗΜΩΝ	<b><u>3ο ΕΠΙΣΤΗΜΟΝΙΚΟ ΠΕΔΙΟ</u></b> ΕΠΙΣΤΗΜΩΝ ΥΓΕΙΑΣ ΚΑΙ ΖΩΗΣ
<b><u>2ο ΕΠΙΣΤΗΜΟΝΙΚΟ ΠΕΔΙΟ</u></b> ΘΕΤΙΚΩΝ ΚΑΙ ΤΕΧΝΟΛΟΓΙΚΩΝ ΕΠΙΣΤΗΜΩΝ	<b><u>4ο ΕΠΙΣΤΗΜΟΝΙΚΟ ΠΕΔΙΟ</u></b> ΕΠΙΣΤΗΜΩΝ ΟΙΚΟΝΟΜΙΑΣ ΚΑΙ ΠΛΗΡΟΦΟΡΙΚΗΣ

# 1<sup>ο</sup> ΕΠΙΣΤΗΜΟΝΙΚΟ ΠΕΔΙΟ ΑΝΘΡΩΠΙΣΤΙΚΩΝ , ΝΟΜΙΚΩΝ ΚΑΙ ΚΟΙΝΩΝΙΚΩΝ ΕΠΙΣΤΗΜΩΝ

A) Πανεπιστήμια : (Περιεκτική αναφορά)

- Θεολογικές, Φιλολογικές και Παιδαγωγικές Επιστήμες
- Σύγχρονες Ανθρωπιστικές και Κοινωνικές Επιστήμες (Νομική, Πολιτική **Επιστήμη**, Κοινωνιολογία, Ψυχολογία, Δημοσιογραφία, Μ.Μ.Ε. , Θεατρολογία, Μουσικές Σπουδές)
- Ξένες Γλώσσες, Μετάφραση- Διερμηνεία, Βαλκανικές Σπουδές, Τουρκικές Σπουδές
- Στρατολογική σχολή Σ.Σ.Α.Σ. , κ.ά.

B) Ανώτατες Εκκλησιαστικές Ακαδημίες (Α.Ε.Α.)

## 2<sup>ο</sup> ΕΠΙΣΤΗΜΟΝΙΚΟ ΠΕΔΙΟ ΘΕΤΙΚΩΝ ΚΑΙ ΤΕΧΝΟΛΟΓΙΚΩΝ ΕΠΙΣΤΗΜΩΝ

A) Πανεπιστήμια - Πολυτεχνεία: (Περιεκτική αναφορά)

Μαθηματικά, Φυσική, Χημεία, Γεωλογία, Δασολογία, Βιολογία, Πληροφορική, Αρχιτεκτονική, Πολιτική Μηχανική, Αγρονομία / Τοπογραφία, Γεωπονία, Μηχανολογία, Ηλεκτρολογία, Αεροναυπηγική, Ναυπηγική Μηχανική και Μηχανική Περιβάλλοντος, Μουσικές Σπουδές, Φυσική Αγωγή, Στρατιωτικές Σχολές

B) Ανώτατη Σχολή Παιδαγωγικής και Τεχνολογικής Εκπαίδευσης (Α.Σ.ΠΑΙ.ΤΕ.)

# 3<sup>ο</sup> ΕΠΙΣΤΗΜΟΝΙΚΟ ΠΕΔΙΟ ΕΠΙΣΤΗΜΩΝ ΥΓΕΙΑΣ ΚΑΙ ΖΩΗΣ

A) Πανεπιστήμια (Περιεκτική Αναφορά)

Ιατρική, Κτηνιατρική, Φαρμακευτική, Νοσηλευτική, Βιοχημεία και Βιοτεχνολογία, Βιολογία, Γεωπονία, Δασολογία, Διαχείριση Περιβάλλοντος, Αγροτική Ανάπτυξη, Αγροτική Βιοτεχνολογία και Οινολογία, Παιδαγωγικά, Διαιτολογία- Διατροφολογία, Φυσική Αγωγή, Μουσικές Σπουδές, Ιατρικές Στρατιωτικές Σχολές, Λογοθεραπεία, Νοσηλευτική, Φυσικοθεραπεία, Τεχνολογία Τροφίμων κ.ά.

# 4<sup>ο</sup> ΕΠΙΣΤΗΜΟΝΙΚΟ ΠΕΔΙΟ ΕΠΙΣΤΗΜΩΝ ΟΙΚΟΝΟΜΙΑΣ ΚΑΙ ΠΛΗΡΟΦΟΡΙΚΗΣ

- Α) Πανεπιστήμια: (Περιεκτική αναφορά)

**Οικονομικές Επιστήμες, Δημόσια Διοίκηση, Διεθνείς και Ευρωπαϊκές Σπουδές, Διοικητική Επιστήμη και Τεχνολογία, Αγροτική Οικονομία και Ανάπτυξη, Λογιστική και Χρηματοοικονομική, Μάρκετινγκ και Επικοινωνία, Επιστήμη Υπολογιστών, Εφαρμοσμένη Πληροφορική, Ναυτιλιακές Σπουδές, Στατιστική και Ασφαλιστική Επιστήμη, Μουσικές Σπουδές, Παιδαγωγικό Δημοτικής Εκπαίδευσης, Οικονομικές Στρατιωτικές Σχολές κ.ά.**

**Β) Ανώτερες Σχολές Τουριστικής Εκπαίδευσης (Α.Σ.Τ.Ε.)**



**ΣΗΜΕΙΩΣΗ:** Κάποια Τμήματα Πανεπιστημίων είναι ενταγμένα σε πέραν του ενός Επιστημονικού Πεδίου π.χ. Παιδαγωγικό, Βιολογία, Χημεία, Μουσικές Σπουδές, Γεωπονία, Δασολογία, Πληροφορική, Φυσική Αγωγή κ.ά.

\*\*\*\*\*

## **Πλαίσια Πρόσβασης :**

Κυπριακό Σύστημα για την Πρόσβαση σε Τμήματα/Σχολές ενταγμένα στα 4 Επιστημονικά Πεδία της Δημόσιας Τριτοβάθμιας Εκπαίδευσης Κύπρου και Ελλάδας.

## **Κατηγορίες μαθημάτων Πρόσβασης:**

Υποχρεωτικά

Επιλεγόμενα

# ΠΑΡΑΔΕΙΓΜΑ: (ΠΛΑΙΣΙΟ ΠΡΟΣΒΑΣΗΣ 10)

Πλαίσιο Πρόσβασης 10		
Κωδικός Σχολής	Υποχρεωτικά Μαθήματα (2):	Επιλεγόμενα Μαθήματα (2):
		<ul style="list-style-type: none"> <li>• Νέα Ελληνικά</li> <li>• Μαθηματικά ή Μαθηματικά Κ.Κ.</li> </ul>
	<b>ΠΑΝΕΠΙΣΤΗΜΙΑ/ΤΜΗΜΑ - ΚΥΠΡΟΣ</b>	
1110	ΨΥΧΟΛΟΓΙΑΣ (Π.Κ.)	
1111	ΕΠΙΣΤΗΜΩΝ ΑΓΩΓΗΣ (ΔΗΜΟΤΙΚΗ ΕΚΠΑΙΔΕΥΣΗ) (Π.Κ.)	
1112	ΕΠΙΣΤΗΜΩΝ ΑΓΩΓΗΣ (ΠΡΟΔΗΜΟΤΙΚΗ ΕΚΠΑΙΔΕΥΣΗ) (Π.Κ.)	
3122	ΕΠΙΣΤΗΜΩΝ ΑΠΟΚΑΤΑΣΤΑΣΗΣ (ΛΟΓΟΘΕΡΑΠΕΙΑ/ΛΟΓΟΠΑΘΟΛΟΓΙΑ) (Τ.Π.Κ.)	
	<b>ΠΑΝΕΠΙΣΤΗΜΙΑ/ΤΜΗΜΑ - ΕΛΛΑΔΑ</b>	
1610	ΑΓΩΓΗΣ ΚΑΙ ΦΡΟΝΤΙΔΑΣ ΣΤΗΝ ΠΡΩΙΜΗ ΠΑΙΔΙΚΗ ΗΛΙΚΙΑ (ΘΕΣΣΑΛΟΝΙΚΗ – ΔΙ.ΠΑ.Ε.)	
673	ΑΓΩΓΗΣ ΚΑΙ ΦΡΟΝΤΙΔΑΣ ΣΤΗΝ ΠΡΩΙΜΗ ΠΑΙΔΙΚΗ ΗΛΙΚΙΑ (ΑΙΓΑΛΕΩ – ΠΑΝ. ΔΥΤ. ΑΤΤΙΚΗΣ)	
1241	ΑΓΩΓΗΣ ΚΑΙ ΦΡΟΝΤΙΔΑΣ ΣΤΗΝ ΠΡΩΙΜΗ ΠΑΙΔΙΚΗ ΗΛΙΚΙΑ (ΙΩΑΝΝΙΝΑ – ΠΑΝ. ΙΩΑΝΝΙΝΩΝ)	
356	ΓΕΩΓΡΑΦΙΑΣ (ΑΘΗΝΑ – ΧΑΡΟΚΟΠΕΙΟ)	
310	ΓΕΩΓΡΑΦΙΑΣ (ΜΥΤΙΛΗΝΗ – ΠΑΝ. ΑΙΓΑΙΟΥ)	
154	ΕΚΠΑΙΔΕΥΣΗΣ ΚΑΙ ΑΓΩΓΗΣ ΣΤΗΝ ΠΡΟΣΧΟΛΙΚΗ ΗΛΙΚΙΑ (ΑΘΗΝΑ – ΕΚΠΑ)	
134	ΕΠΙΣΤΗΜΩΝ ΠΡΟΣΧΟΛΙΚΗΣ ΑΓΩΓΗΣ ΚΑΙ ΕΚΠΑΙΔΕΥΣΗΣ (ΘΕΣΣΑΛΟΝΙΚΗ – ΑΠΘ)	
1286	ΕΠΙΣΤΗΜΩΝ ΤΗΣ ΕΚΠΑΙΔΕΥΣΗΣ ΚΑΙ ΚΟΙΝΩΝΙΚΗΣ ΕΡΓΑΣΙΑΣ (ΠΑΤΡΑ – ΠΑΝ. ΠΑΤΡΩΝ) <b>(πρόσβαση και από το Πλαίσιο 6)</b>	
136	ΕΠΙΣΤΗΜΩΝ ΤΗΣ ΕΚΠΑΙΔΕΥΣΗΣ ΚΑΙ ΤΗΣ ΑΓΩΓΗΣ ΣΤΗΝ ΠΡΟΣΧΟΛΙΚΗ ΗΛΙΚΙΑ (ΠΑΤΡΑ – ΠΑΝ. ΠΑΤΡΩΝ)	
160	ΕΠΙΣΤΗΜΩΝ ΤΗΣ ΕΚΠΑΙΔΕΥΣΗΣ ΣΤΗΝ ΠΡΟΣΧΟΛΙΚΗ ΗΛΙΚΙΑ (ΑΛΕΞΑΝΔΡΟΥΠΟΛΗ – ΔΠΘ)	
162	ΕΠΙΣΤΗΜΩΝ ΤΗΣ ΠΡΟΣΧΟΛΙΚΗΣ ΑΓΩΓΗΣ ΚΑΙ ΕΚΠΑΙΔΕΥΤΙΚΟΥ ΣΧΕΔΙΑΣΜΟΥ (ΡΟΔΟΣ – ΠΑΝ. ΑΙΓΑΙΟΥ)	
1245	ΛΟΓΟΘΕΡΑΠΕΙΑΣ (ΙΩΑΝΝΙΝΑ – ΠΑΝ. ΙΩΑΝΝΙΝΩΝ) <b>(πρόσβαση και από το Πλαίσιο 28) (βλ. Σημ.3)</b>	
1515	ΛΟΓΟΘΕΡΑΠΕΙΑΣ (ΚΑΛΑΜΑΤΑ – ΠΑΝ.ΠΕΛ/ΝΗΣΟΥ) <b>(πρόσβαση και από το Πλαίσιο 28) (βλ. Σημ.3)</b>	
1274	ΛΟΓΟΘΕΡΑΠΕΙΑΣ (ΠΑΤΡΑ – ΠΑΝ. ΠΑΤΡΩΝ) <b>(πρόσβαση και από το Πλαίσιο 28) (βλ. Σημ.3)</b>	
128	ΠΑΙΔΑΓΩΓΙΚΟ ΔΗΜΟΤΙΚΗΣ ΕΚΠΑΙΔΕΥΣΗΣ (ΑΘΗΝΑ – ΕΚΠΑ)	
142	ΠΑΙΔΑΓΩΓΙΚΟ ΔΗΜΟΤΙΚΗΣ ΕΚΠΑΙΔΕΥΣΗΣ (ΑΛΕΞΑΝΔΡΟΥΠΟΛΗ – ΔΠΘ)	
164	ΠΑΙΔΑΓΩΓΙΚΟ ΔΗΜΟΤΙΚΗΣ ΕΚΠΑΙΔΕΥΣΗΣ (ΒΟΛΟΣ – ΠΑΝ. ΘΕΣΣΑΛΙΑΣ)	
140	ΠΑΙΔΑΓΩΓΙΚΟ ΔΗΜΟΤΙΚΗΣ ΕΚΠΑΙΔΕΥΣΗΣ (ΘΕΣΣΑΛΟΝΙΚΗ – ΑΠΘ)	
130	ΠΑΙΔΑΓΩΓΙΚΟ ΔΗΜΟΤΙΚΗΣ ΕΚΠΑΙΔΕΥΣΗΣ (ΙΩΑΝΝΙΝΑ – ΠΑΝ. ΙΩΑΝΝΙΝΩΝ)	
132	ΠΑΙΔΑΓΩΓΙΚΟ ΔΗΜΟΤΙΚΗΣ ΕΚΠΑΙΔΕΥΣΗΣ (ΡΕΘΥΜΝΟ – ΠΑΝ. ΚΡΗΤΗΣ)	
143	ΠΑΙΔΑΓΩΓΙΚΟ ΔΗΜΟΤΙΚΗΣ ΕΚΠΑΙΔΕΥΣΗΣ (ΡΟΔΟΣ – ΠΑΝ. ΑΙΓΑΙΟΥ)	

# ΔΙΑΔΙΚΑΣΙΑ ΠΡΟΣΒΑΣΗΣ - ΠΑΓΚΥΠΡΙΕΣ ΕΞΕΤΑΣΕΙΣ 2024

- Με τον διαχωρισμό των Παγκυπρίων Εξετάσεων (2022) οι Παγκύπριες Εξετάσεις Απόλυσης στοχεύουν στην απόκτηση Απολυτηρίου Δευτεροβάθμιας Εκπαίδευσης από την Κυπριακή Δημοκρατία.
- Οι Παγκύπριες Εξετάσεις Πρόσβασης (ΠΕΠ) σκοπό έχουν:
  - α) τη χορήγηση του βαθμού κατάταξης ανά Πλαίσιο Πρόσβασης και του πιστοποιητικού πρόσβασης στους υποψηφίους,
  - β) την κατανομή των θέσεων στα Δημόσια ΑΑΕΙ της Κύπρου & Ελλάδας.

# ΔΙΑΔΙΚΑΣΙΑ ΠΡΟΣΒΑΣΗΣ ΠΑΓΚΥΠΡΙΕΣ ΕΞΕΤΑΣΕΙΣ 2024

Όσοι επιθυμούν πρόσβαση σε:

## ΚΥΠΡΟ:

- ΠΑΝΕΠΙΣΤΗΜΙΟ ΚΥΠΡΟΥ
- ΤΕΧΝΟΛΟΓΙΚΟ ΠΑΝΕΠΙΣΤΗΜΙΟ ΚΥΠΡΟΥ (ΤΕ.ΠΑ.Κ.)



## ΕΛΛΑΔΑ:

- ΠΑΝΕΠΙΣΤΗΜΙΑ
- ΠΟΛΥΤΕΧΝΕΙΑ
- ΣΤΡΑΤΙΩΤΙΚΕΣ ΣΧΟΛΕΣ
- ΑΝΩΤΑΤΕΣ ΕΚΚΛΗΣΙΑΣΤΙΚΕΣ ΑΚΑΔΗΜΙΕΣ (Α.Ε.Α.)
- ΑΝΩΤΕΡΕΣ ΣΧΟΛΕΣ ΤΟΥΡΙΣΤΙΚΗΣ ΕΚΠΑΙΔΕΥΣΗΣ (Α.Σ.Τ.Ε.)



# ΕΛΛΗΝΕΣ ΤΟΥ ΕΞΩΤΕΡΙΚΟΥ - ΟΜΟΓΕΝΕΙΣ

## ΠΕΡΙΠΤΩΣΗ Α΄

Μαθητές οι οποίοι έχουν και τους δύο γονείς με Ελληνική Καταγωγή εξασφαλίζουν θέση στα ΑΑΕΙ Ελλάδας μέσω της κατηγορίας των «Ελλήνων του Εξωτερικού» και όχι μαζί με τους υπόλοιπους Κύπριους μαθητές, που ανήκουν στην κατηγορία των «Αλλοδαπών - Αλλογενών».

## ΠΕΡΙΠΤΩΣΗ Β΄

Μαθητές οι οποίοι έχουν τον έναν από τους δύο γονείς με Ελληνική Καταγωγή και είναι απόφοιτοι Λυκείου / ΤΕΣΕΚ της Κυπριακής Δημοκρατίας επιλέγουν αν θα διεκδικήσουν θέση στα ΑΑΕΙ Ελλάδας είτε μέσω της Κατηγορίας των «Ελλήνων του Εξωτερικού», είτε μέσω της κατηγορίας των «Αλλοδαπών-Αλλογενών».

Οι υποψήφιοι και των δύο περιπτώσεων πρέπει να έχουν παρακολουθήσει, με πλήρη φοίτηση, τουλάχιστον τις δύο τελευταίες τάξεις του Λυκείου ή αντίστοιχου σχολείου σε χώρα της αλλοδαπής.

# ΔΙΑΔΙΚΑΣΙΑ ΠΡΟΣΒΑΣΗΣ ΠΑΓΚΥΠΡΙΕΣ ΕΞΕΤΑΣΕΙΣ 2024

- Περισσότερες λεπτομέρειες για τους περιορισμούς στην επιλογή μαθημάτων για Πρόσβαση στα Δημόσια ΑΑΕΙ Ελλάδας καθώς και για ΟΛΗ τη Διαδικασία Πρόσβασης στα Δημόσια ΑΑΕΙ Κύπρου και Ελλάδας, στην έκδοση

*«Επιστημονικά Πεδία και Πλαίσια Πρόσβασης στη Δημόσια Τριτοβάθμια Εκπαίδευση Κύπρου και Ελλάδας 2024», ΥΣΕΑ*

# ΤΡΙΤΟΒΑΘΜΙΑ ΕΚΠΑΙΔΕΥΣΗ ΣΕ ΑΛΛΕΣ ΧΩΡΕΣ

- Στο πλαίσιο της συνεχούς, επικαιροποιημένης και πολύπλευρης παροχής επαγγελματικής αγωγής στους μαθητές, τελειόφοιτους και άλλους ενδιαφερόμενους, η Υπηρεσία Συμβουλευτικής και Επαγγελματικής Αγωγής (Υ.Σ.Ε.Α.) προβαίνει στην παροχή πληροφόρησης για σπουδές σε χώρες της Ευρωπαϊκής Ένωσης. Ταυτόχρονα, κρίθηκε αναγκαία η παροχή πληροφόρησης για χώρες και εκτός Ευρωπαϊκής Ένωσης όπως: η Αυστραλία, η Βρετανία, η Ελβετία, οι Ηνωμένες Πολιτείες Αμερικής, το Ισραήλ, ο Καναδάς και η Ρωσία.
- Η πληροφόρηση είναι δομημένη σε επτά (7) Θεματικές Ενότητες:

1)Εισαγωγή

2)Τριτοβάθμια Εκπαίδευση

3)Κριτήρια Εισδοχής

4)Διαδικασία Υποβολής Αίτησης

5)Δίδακτρα- Υποτροφίες

6)Διαβίωση-Διαμονή

7)Χρήσιμες Ιστοσελίδες/Σύνδεσμοι

[http://www.moec.gov.cy/ysea/spoudes\\_exoteriko.html](http://www.moec.gov.cy/ysea/spoudes_exoteriko.html)



**ΛΥΚΕΙΟ**

**Τρόπος Καταρτισμού Προγράμματος Μαθημάτων  
στο Λύκειο**

**(Ομάδες Προσανατολισμού – Κατευθύνσεις)**

# ΚΑΤΗΓΟΡΙΕΣ ΜΑΘΗΜΑΤΩΝ ΚΑΙ ΠΕΡΙΟΔΟΙ ΔΙΔΑΣΚΑΛΙΑΣ ΑΝΑ ΤΑΞΗ ΣΤΟ ΛΥΚΕΙΟ

Κατηγορίες Μαθημάτων	Α΄ ΤΑΞΗ	Β΄ ΤΑΞΗ	Γ΄ ΤΑΞΗ
<b>Κοινού Κορμού</b>	<b>33</b> περίοδοι <i>(16 μαθήματα)</i>	<b>21</b> περίοδοι <i>(9 μαθήματα)</i>	<b>21</b> περίοδοι <i>(8 μαθήματα)</i>
<b>Προσανατολισμού</b>	<b>4</b> περίοδοι <i>2×2ωρα μαθήματα τα οποία ενισχύουν 2 από τα 16 μαθήματα Κ.Κ.</i>	-	-
<b>Κατεύθυνσης / Εμβάθυνσης</b>	-	<b>16</b> περίοδοι <i>4×4ωρα Κατεύθυνσης</i>	<b>16</b> περίοδοι <i>4×4ωρα Κατεύθυνσης</i>
<b>Σύνολο</b>	<b>37</b> περίοδοι <i>16 μαθήματα</i>	<b>37</b> περίοδοι	<b>37</b> περίοδοι
<b>Σύνολο</b>	<b>16</b> μαθήματα		

# ΜΑΘΗΜΑΤΑ ΚΟΙΝΟΥ ΚΟΡΜΟΥ ΑΝΑ ΤΑΞΗ ΣΤΟ ΛΥΚΕΙΟ

A/A	ΜΑΘΗΜΑΤΑ	A'	B'	Γ'
1	Νέα Ελληνικά/ Αγωγή του Πολίτη	6	5	6
2	Αρχαία Ελληνικά / Αρχαιογνωσία	2	1.5	
3	Μαθηματικά	4	3	3
4	Φυσική	2	1	1
5	Χημεία	2		
6	Βιολογία	1		
7	Ιστορία / Ιστορία της Κύπρου	2	2	3
8	Αγγλικά	2	2	2
9	Γαλλικά	2	2	2
10	Πληροφορική	2		
11	Τέχνη	1		
12	Μουσική	1		
13	Φυσική Αγωγή	1.5	2.5	2
14	Θρησκευτικά	1.5	2	2
15	Σχεδιασμός και Τεχνολογία	2		
16	Οικονομικά	1		
<b>ΣΥΝΟΛΟ ΠΕΡΙΟΔΩΝ ΔΙΔΑΣΚΑΛΙΑΣ</b>		<b>33</b>	<b>21</b>	<b>21</b>

# ΩΡΟΛΟΓΙΟ ΠΡΟΓΡΑΜΜΑ Α΄ ΛΥΚΕΙΟΥ

## ΚΟΙΝΟΣ ΚΟΡΜΟΣ (υποχρεωτικά) και ΕΠΙΛΕΓΟΜΕΝΑ (Ομάδες Μαθημάτων Προσανατολισμού)

		ΚΟΙΝΟΣ ΚΟΡΜΟΣ	ΟΜΑΔΕΣ ΠΡΟΣΑΝΑΤΟΛΙΣΜΟΥ (2Χ2=4)			
A/A	ΜΑΘΗΜΑΤΑ		ΟΜΠ1	ΟΜΠ2	ΟΜΠ3	ΟΜΠ4
1	Νέα Ελληνικά / Αγωγή του Πολίτη	6				
2	Αρχαία Ελληνικά / Αρχαιογνωσία	2	2			
3	Μαθηματικά	4		2	2	
4	Φυσική	2		2		
5	Χημεία	2				
6	Βιολογία	1				
7	Ιστορία	2	2			
8	Αγγλικά	2				2
9	Γαλλικά	2				
10	Πληροφορική	2				
11	Τέχνη	1				
12	Μουσική	1				
13	Φυσική Αγωγή	1,5				
14	Θρησκευτικά	1,5				
15	Σχεδιασμός και Τεχνολογία	2				
16	Οικονομικά	1			2	2
<b>ΣΥΝΟΛΑ</b>		<b>33</b>	<b>4</b>	<b>4</b>	<b>4</b>	<b>4</b>
<b>ΜΕΡΙΚΑ ΣΥΝΟΛΑ</b>		<b>33</b>	<b>4</b>			
<b>ΓΕΝΙΚΟ ΣΥΝΟΛΟ</b>		<b>37</b>				

# ΟΜΑΔΕΣ ΜΑΘΗΜΑΤΩΝ ΠΠΡΟΣΑΝΑΤΟΛΙΣΜΟΥ (ΟΜΠ)

- Τέσσερις (4) Ομάδες Μαθημάτων Προσανατολισμού (Ο.Μ.Π.) - δύο μαθήματα με 2 επιπλέον διδακτικές περιόδους  
( $2 \times 2 = 4$  διδακτικές περιόδοι)
- Η Ομάδα Μαθημάτων Προσανατολισμού περιλαμβάνει ένα προεπιλεγμένο συνδυασμό μαθημάτων τα οποία οδηγούν σε συναφείς κατευθύνσεις στη Β' και Γ' Λυκείου

# ΕΠΙΛΟΓΗ ΜΙΑΣ ΟΜΑΔΑΣ ΜΑΘΗΜΑΤΩΝ ΠΡΟΣΑΝΑΤΟΛΙΣΜΟΥ(ΟΜΠ)

1n ΟΜΠ

- Αρχαία Ελληνικά/Αρχαιογνωσία
- Ιστορία

2n ΟΜΠ

- Μαθηματικά
- Φυσική

3n ΟΜΠ

- Μαθηματικά
- Οικονομικά

4n ΟΜΠ

- Οικονομικά
- Αγγλικά

# ΕΞΕΤΑΖΟΜΕΝΑ ΜΑΘΗΜΑΤΑ Α΄ ΛΥΚΕΙΟΥ

Ομάδες Μαθημάτων Προσανατολισμού (ΟΜΠ)	Εξεταζόμενα Μαθήματα (4)
1 <sup>η</sup> ΟΜΠ	<ol style="list-style-type: none"><li>1. Νέα Ελληνικά κοινού κορμού</li><li>2. Αρχαία Ελληνικά/ Αρχαιογνωσία προσανατολισμού</li><li>3. Ιστορία προσανατολισμού</li><li>4. Μαθηματικά κοινού κορμού</li></ol>
2 <sup>η</sup> ΟΜΠ	<ol style="list-style-type: none"><li>1. Νέα Ελληνικά κοινού κορμού</li><li>2. Μαθηματικά προσανατολισμού</li><li>3. Φυσική προσανατολισμού</li><li>4. Χημεία - Βιολογία κοινού κορμού</li></ol>
3 <sup>η</sup> ΟΜΠ	<ol style="list-style-type: none"><li>1. Νέα Ελληνικά κοινού κορμού</li><li>2. Μαθηματικά προσανατολισμού</li><li>3. Οικονομικά προσανατολισμού</li><li>4. Ιστορία κοινού κορμού</li></ol>
4 <sup>η</sup> ΟΜΠ	<ol style="list-style-type: none"><li>1. Νέα Ελληνικά κοινού κορμού</li><li>2. Αγγλικά προσανατολισμού</li><li>3. Οικονομικά προσανατολισμού</li><li>4. Μαθηματικά κοινού κορμού</li></ol>

**\*\*\* Οι μαθητές που έχουν απόφαση από την Επαρχιακή Επιτροπή Ειδικής Αγωγής και Εκπαίδευσης (ΕΕΕΑΕ), θα έχουν την δυνατότητα μόνο για την Α' Λυκείου, αν το επιθυμούν, με γραπτό αίτημα των γονέων/κηδεμόνων, να δηλώσουν ως εξεταζόμενο μάθημα την Ιστορία Κοινού κορμού αντί του μαθήματος των Αγγλικών.**



# ΚΑΤΕΥΘΥΝΣΕΙΣ ΣΤΗ Β' ΚΑΙ Γ' ΛΥΚΕΙΟΥ

**K1 Κλασικών και Ανθρωπιστικών Σπουδών**

**K2 Ξένων Γλωσσών και Ευρωπαϊκών Σπουδών**

**K3 Θετικών Επιστημών – Βιοεπιστημών –  
Πληροφορικής - Τεχνολογίας**

**K4 Οικονομικών Επιστημών**

**K5 Εμπορίου και Υπηρεσιών**

**K6 Καλών Τεχνών**

# ΟΜΠ ΚΑΙ ΚΑΤΕΥΘΥΝΣΕΙΣ Β΄ ΚΑΙ Γ΄ ΛΥΚΕΙΟΥ

<b>Ο.Μ.Π. Α΄ Λυκείου</b>	<b>Κατευθύνσεις Β΄ και Γ΄ Λυκείου</b>
<b>1<sup>η</sup> ΟΜΠ</b> 1. Αρχαία Ελληνικά /Αρχαιογνωσία 2. Ιστορία	<b>Κ1 Κλασικών και Ανθρωπιστικών Σπουδών</b> <b>Κ2 Ξένων Γλωσσών και Ευρωπαϊκών Σπουδών</b> <b>Κ6 Καλών Τεχνών</b>
<b>2<sup>η</sup> ΟΜΠ</b> 1. Μαθηματικά 2. Φυσική	<b>Κ3 Θετικών Επιστημών – Βιοεπιστημών – Πληροφορικής–Τεχνολογίας</b> <b>Κ6 Καλών Τεχνών</b>
<b>3<sup>η</sup> ΟΜΠ</b> 1. Μαθηματικά 2. Οικονομικά	<b>Κ4 Οικονομικών Επιστημών</b> <b>Κ6 Καλών Τεχνών</b>
<b>4<sup>η</sup> ΟΜΠ</b> 1. Οικονομικά 2. Αγγλικά	<b>Κ5 Εμπορίου και Υπηρεσιών</b> <b>Κ6 Καλών Τεχνών</b>

# ΚΑΤΕΥΘΥΝΣΕΙΣ, ΥΠΟΧΡΕΩΤΙΚΑ ΚΑΙ ΕΠΙΛΕΓΟΜΕΝΑ ΜΑΘΗΜΑΤΑ Β΄ ΚΑΙ Γ΄ ΛΥΚΕΙΟΥ

Β΄ και Γ΄ Λυκείου			
ΚΑΤΕΥΘΥΝΣΕΙΣ - ΥΠΟΧΡΕΩΤΙΚΑ ΜΑΘΗΜΑΤΑ - ΕΠΙΛΕΓΟΜΕΝΑ ΜΑΘΗΜΑΤΑ			
	ΚΑΤΕΥΘΥΝΣΕΙΣ	ΥΠΟΧΡ. (3Χ4=12) ή (2Χ4=8)	ΕΠΙΛΕΓ. (1Χ4=4) ή (2Χ4=8)
1	<b>ΚΛΑΣΙΚΩΝ ΚΑΙ ΑΝΘΡΩΠΙΣΤΙΚΩΝ ΣΠΟΥΔΩΝ</b>	ΑΡΧΑΙΑ ΕΛΛΗΝΙΚΑ ΙΣΤΟΡΙΑ ΛΑΤΙΝΙΚΑ	ΛΟΓΟΤΕΧΝΙΑ* ΛΟΓΙΚΗ - ΦΙΛΟΣΟΦΙΑ* ΑΓΓΛΙΚΑ ή ΓΑΛΛΙΚΑ ή ΑΛΛΗ ΞΕΝΗ ΓΛΩΣΣΑ
2	<b>ΞΕΝΩΝ ΓΛΩΣΣΩΝ ΚΑΙ ΕΥΡΩΠΑΪΚΩΝ ΣΠΟΥΔΩΝ</b>	ΑΓΓΛΙΚΑ ΙΣΤΟΡΙΑ	ΛΑΤΙΝΙΚΑ ΓΑΛΛΙΚΑ ΑΛΛΗ ΞΕΝΗ ΓΛΩΣΣΑ ΑΡΧΑΙΑ ΕΛΛΗΝΙΚΑ ΟΙΚΟΝΟΜΙΚΑ
3	<b>ΘΕΤΙΚΩΝ ΕΠΙΣΤΗΜΩΝ ΒΙΟΕΠΙΣΤΗΜΩΝ ΠΛΗΡΟΦΟΡΙΚΗΣ ΤΕΧΝΟΛΟΓΙΑΣ</b>	ΜΑΘΗΜΑΤΙΚΑ ΦΥΣΙΚΗ	ΧΗΜΕΙΑ ΒΙΟΛΟΓΙΑ ΑΓΓΛΙΚΑ ή ΓΑΛΛΙΚΑ ή ΑΛΛΗ ΞΕΝΗ ΓΛΩΣΣΑ ΔΙΚΤΥΑ* ΠΛΗΡΟΦΟΡΙΚΗ ΣΧΕΔΙΑΣΜΟΣ και ΤΕΧΝΟΛΟΓΙΑ ΕΛΕΥΘΕΡΟ - ΠΡΟΟΠΤΙΚΟ ΣΧΕΔΙΟ ΑΡΧΙΤΕΚΤΟΝΙΚΟ - ΤΕΧΝΙΚΟ ΣΧΕΔΙΟ ΓΡΑΦΙΚΕΣ ΤΕΧΝΕΣ
4	<b>ΟΙΚΟΝΟΜΙΚΩΝ ΕΠΙΣΤΗΜΩΝ</b>	ΟΙΚΟΝΟΜΙΚΑ  ΜΑΘΗΜΑΤΙΚΑ ΛΟΓΙΣΤΙΚΗ	ΟΡΓΑΝΩΣΗ ΚΑΙ ΔΙΟΙΚΗΣΗ ΕΠΙΧΕΙΡΗΣΕΩΝ* ΕΜΠΟΡΙΚΑ - ΜΑΡΚΕΤΙΝΓΚ* ΠΛΗΡΟΦΟΡΙΚΗ ΑΓΓΛΙΚΑ ή ΓΑΛΛΙΚΑ ή ΑΛΛΗ ΞΕΝΗ ΓΛΩΣΣΑ
5	<b>ΕΜΠΟΡΙΟΥ ΚΑΙ ΥΠΗΡΕΣΙΩΝ</b>	ΟΙΚΟΝΟΜΙΚΑ  ΑΓΓΛΙΚΑ	ΛΟΓΙΣΤΙΚΗ ΕΜΠΟΡΙΚΑ - ΜΑΡΚΕΤΙΝΓΚ* ΟΡΓΑΝΩΣΗ ΚΑΙ ΔΙΟΙΚΗΣΗ ΕΠΙΧΕΙΡΗΣΕΩΝ* ΕΦΑΡΜΟΓΕΣ ΠΛΗΡΟΦΟΡΙΚΗΣ* ΒΙΟΛΟΓΙΑ ΣΧΕΔΙΑΣΜΟΣ και ΤΕΧΝΟΛΟΓΙΑ ΓΑΛΛΙΚΑ ή ΑΛΛΗ ΞΕΝΗ ΓΛΩΣΣΑ ΑΓΩΓΗ ΥΓΕΙΑΣ (ΟΙΚΙΑΚΗ ΟΙΚΟΝΟΜΙΑ)
6	<b>ΚΑΛΩΝ ΤΕΧΝΩΝ</b>	ΘΕΜΑΤΑ ΤΕΧΝΗΣ* ΘΕΑΤΡΟΛΟΓΙΑ ΙΣΤΟΡΙΑ	ΕΙΚΑΣΤΙΚΕΣ ΕΦΑΡΜΟΓΕΣ ΕΛΕΥΘΕΡΟ - ΠΡΟΟΠΤΙΚΟ ΣΧΕΔΙΟ ΜΟΥΣΙΚΕΣ ΕΦΑΡΜΟΓΕΣ* / ΜΟΥΣΙΚΗ**  ΑΓΓΛΙΚΑ ή ΓΑΛΛΙΚΑ ή ΑΛΛΗ ΞΕΝΗ ΓΛΩΣΣΑ ΦΩΤΟΓΡΑΦΙΑ (μόνο στη Β΄ Λυκείου)  ΓΡΑΦΙΣΤΙΚΕΣ ΕΦΑΡΜΟΓΕΣ* (μόνο στη Γ΄ Λυκείου)

# Κ1 – ΚΑΤΕΥΘΥΝΣΗ ΚΛΑΣΙΚΩΝ ΚΑΙ ΑΝΘΡΩΠΙΣΤΙΚΩΝ ΣΠΟΥΔΩΝ

Υποχρεωτικά  
Μαθήματα  
(3x4=12)

- Αρχαία Ελληνικά
- Ιστορία
- Λατινικά

Επιλεγόμενα  
Μαθήματα (1x4=4)

- Λογοτεχνία
- Λογική-Φιλοσοφία
- Αγγλικά ή Γαλλικά ή άλλη ξένη γλώσσα

## Κ2 – ΚΑΤΕΥΘΥΝΣΗ ΞΕΝΩΝ ΓΛΩΣΣΩΝ ΚΑΙ ΑΝΘΡΩΠΙΣΤΙΚΩΝ ΣΠΟΥΔΩΝ

Υποχρεωτικά  
Μαθήματα (2x4=8)

- **Αγγλικά**
- **Ιστορία**

Επιλεγόμενα  
Μαθήματα (2x4=8)

- **Λατινικά**
- **Γαλλικά**
- **Άλλη ξένη γλώσσα**
- **Αρχαία Ελληνικά**
- **Οικονομικά**

# ΚΑΤΕΥΘΥΝΣΕΙΣ ΚΑΙ ΕΝΔΕΙΚΤΙΚΕΣ ΣΠΟΥΔΕΣ

## ΚΑΤΕΥΘΥΝΣΗ 1:

### ΚΛΑΣΙΚΩΝ ΚΑΙ ΑΝΘΡΩΠΙΣΤΙΚΩΝ ΣΠΟΥΔΩΝ

**Νομική, Ελληνική Φιλολογία, Νεοελληνικές Σπουδές, Κλασικές Σπουδές, Φιλοσοφία, Ιστορία - Αρχαιολογία, Ξένες Φιλολογίες, Θεολογία, Ιερατικές Σπουδές  
Πολιτικές Επιστήμες, Δημοσιογραφία, Κοινωνιολογία κ.ά.**

## ΚΑΤΕΥΘΥΝΣΗ 2:

### ΞΕΝΩΝ ΓΛΩΣΣΩΝ ΚΑΙ ΕΥΡΩΠΑΙΚΩΝ ΣΠΟΥΔΩΝ

**Ξένες Φιλολογίες,  
Μετάφραση-Διερμηνεία,  
Πολιτικές Επιστήμες,  
Δημοσιογραφία,  
Κοινωνιολογία,  
Γαλλικών και Ευρωπαϊκών  
Σπουδών κ.ά.**

# Κ3 – ΚΑΤΕΥΘΥΝΣΗ ΘΕΤΙΚΩΝ ΕΠΙΣΤΗΜΩΝ/ΒΙΟΕΠΙΣΤΗΜΩΝ/ΠΛΗΡΟΦΟΡΙΚΗΣ/ΤΕΧΝΟΛΟΓΙΑΣ

Υποχρεωτικά  
Μαθήματα (2x4=8)

- Μαθηματικά
- Φυσική

Επιλεγόμενα  
Μαθήματα  
(2x4=8)

- Χημεία
- Βιολογία
- Αγγλικά ή Γαλλικά ή άλλη ξένη γλώσσα
- Δίκτυα
- Πληροφορική
- Σχεδιασμός και Τεχνολογία
- Ελεύθερο - Προοπτικό Σχέδιο
- Αρχιτεκτονικό - Τεχνικό Σχέδιο
- Γραφικές Τέχνες

# ΚΑΤΕΥΘΥΝΣΗ ΚΑΙ ΕΝΔΕΙΚΤΙΚΕΣ ΣΠΟΥΔΕΣ

## ΚΑΤΕΥΘΥΝΣΗ 3:

ΘΕΤΙΚΩΝ ΕΠΙΣΤΗΜΩΝ - ΒΙΟΕΠΙΣΤΗΜΩΝ - ΠΛΗΡΟΦΟΡΙΚΗΣ - ΤΕΧΝΟΛΟΓΙΑΣ

Βιολογικές Επιστήμες, Μαθηματικά, Φυσική, Χημεία, Χημική Μηχανική, Πληροφορική, Αρχιτεκτονική, Ηλεκτρολογία Μηχανική, Μηχανολογία Μηχανική, Πολιτική Μηχανική, Μηχανική Περιβάλλοντος, Αεροναυπηγική Μηχανική, Ναυπηγική Μηχανική, Αγρονομία/Τοπογραφία, Ιατρική, Οδοντιατρική, Κτηνιατρική, Φαρμακευτική, Διαιτολόγια/Διατροφολογία, Γεωπονικές Επιστήμες, Περιβαλλοντικές Σπουδές, Γεωλογία, Τεχνών Ήχου και Εικόνας, Στρατιωτικές Σχολές Αξιωματικών, Οικονομικά, κ.ά.



## Κ4 – ΚΑΤΕΥΘΥΝΣΗ ΟΙΚΟΝΟΜΙΚΩΝ ΕΠΙΣΤΗΜΩΝ

Υποχρεωτικά  
Μαθήματα (3x4=12)

- Οικονομικά
- Μαθηματικά
- Λογιστική

Επιλεγόμενα  
Μαθήματα (1x4=4)

- Οργάνωση & Διοίκηση Επιχειρήσεων
- Πληροφορική
- Αγγλικά ή Γαλλικά ή άλλη ξένη γλώσσα
- Εμπορικά - Μάρκετινγκ

# ΚΑΤΕΥΘΥΝΣΗ ΚΑΙ ΕΝΔΕΙΚΤΙΚΕΣ ΣΠΟΥΔΕΣ

## ΚΑΤΕΥΘΥΝΣΗ 4: ΟΙΚΟΝΟΜΙΚΩΝ ΕΠΙΣΤΗΜΩΝ

Οικονομικά, Λογιστική, Χρηματοοικονομικά, Διοίκηση Επιχειρήσεων, Μάρκετινγκ, Διεθνείς-Ευρωπαϊκές Σπουδές, Στατιστική, Ασφαλιστικές Επιστήμες, Ναυτιλιακές Σπουδές, Πληροφορική (σε τμήματα Ελλάδας), Αγροτικής Οικονομίας και Ανάπτυξης κ.ά.

# Κ5 – ΚΑΤΕΥΘΥΝΣΗ ΕΜΠΟΡΙΟΥ ΚΑΙ ΥΠΗΡΕΣΙΩΝ

Υποχρεωτικά  
Μαθήματα  
(2x4=8)

- Οικονομικά
- Αγγλικά

Επιλεγόμενα  
Μαθήματα  
(2x4=8)

- Λογιστική
- Εμπορικά - Μάρκετινγκ
- Εφαρμογές Πληροφορικής
- Βιολογία
- Οργάνωση & Διοίκηση Επιχειρήσεων
- Σχεδιασμός & Τεχνολογία
- Γαλλικά ή άλλη ξένη γλώσσα
- Αγωγή Υγείας (Οικιακή Οικονομία)

# ΚΑΤΕΥΘΥΝΣΗ ΚΑΙ ΕΝΔΕΙΚΤΙΚΕΣ ΣΠΟΥΔΕΣ

## ΚΑΤΕΥΘΥΝΣΗ 5: ΕΜΠΟΡΙΟΥ ΚΑΙ ΥΠΗΡΕΣΙΩΝ

Φυσική Αγωγή, Σχολές Υπαξιωματικών, Οικονομία και Βιώσιμη Ανάπτυξη , Μαγειρική, Ξενοδοχειακά (ΑΞΙΚ), Επικοινωνία και Σπουδές Διαδικτύου, Πολυμέσα και Γραφικές Τέχνες, Νοσηλευτική, Αξιωματικοί Νοσηλευτικής, Επικοινωνία και ΜΜΕ, Διοίκηση Ξενοδοχείων και Τουρισμού, Εσωτερικής Αρχιτεκτονικής, Κινηματογράφου, Τουρισμού, Δημιουργικού Σχεδιασμού και Ένδυσης, Τεχνών Ήχου και Εικόνας, Διοίκηση Οργανισμών-Μάρκετινγκ και Τουρισμού, Θεωρία και Ιστορία Τέχνης κ.ά.

## Κ6 – ΚΑΤΕΥΘΥΝΣΗ ΚΑΛΩΝ ΤΕΧΝΩΝ

Υποχρεωτικά  
Μαθήματα (3x4=12)

- Θέματα Τέχνης
- Θεατρολογία
- Ιστορία

Επιλεγόμενα  
Μαθήματα (1x4=4)

- Εικαστικές Εφαρμογές
- Ελεύθερο - Προοπτικό Σχέδιο
- Μουσικές Εφαρμογές
- Αγγλικά ή Γαλλικά ή άλλη ξένη γλώσσα
- Φωτογραφία (μόνο στη Β' Λυκείου)
- Γραφιστικές Εφαρμογές (μόνο στη Γ' Λυκείου)

# ΚΑΤΕΥΘΥΝΣΗ ΚΑΙ ΕΝΔΕΙΚΤΙΚΕΣ ΣΠΟΥΔΕΣ

## ΚΑΤΕΥΘΥΝΣΗ 6: ΚΑΛΩΝ ΤΕΧΝΩΝ

Θέατρο, Θεωρία και Ιστορία της Τέχνης, Διαχείριση Πολιτισμικού Περιβάλλοντος, Πολιτικές Επιστήμες, Κινηματογράφου, Κοινωνιολογία, Δημοσιογραφία, Επικοινωνία και ΜΜΕ, Επικοινωνία και Σπουδές Διαδικτύου, Πολυμέσα και Γραφικές Τέχνες, Μουσική, Τεχνών Ήχου και Εικόνας, Τουρκικές και Μεσανατολικές Σπουδές, Ψηφιακών Τεχνών και Κινηματογράφου κ.ά.

# ΕΝΔΕΙΚΤΙΚΕΣ ΣΠΟΥΔΕΣ ΑΠΟ ΟΛΕΣ ΤΙΣ ΚΑΤΕΥΘΥΝΣΕΙΣ (ανάλογα με τα μαθήματα επιλογής στη Β' και Γ' Λυκείου)

Ψυχολογία, Επιστημών Αγωγής (Δημοτική Εκπαίδευση), Επιστημών Αγωγής (Προδημοτική Εκπαίδευση), Παιδαγωγικό Ειδικής Αγωγής, Γεωγραφία, Λογοθεραπεία, Στρατιωτικές Σχολές Υπαξιωματικών, Μαγειρικές Τέχνες, Διοίκηση Ξενοδοχείων και Τουρισμού, Επικοινωνίας και Σπουδών Διαδικτύου ΤΕΠΑΚ, Ολοκληρωμένη Επικοινωνία και Μάρκετινγκ ΤΠΚ, Πολυμέσων και Γραφικών Τεχνών ΤΕΠΑΚ, Α.Σ.ΠΑΙ.Τ.Ε κ.ά.

# ΕΞΕΤΑΖΟΜΕΝΑ ΜΑΘΗΜΑΤΑ Β΄ ΚΑΙ Γ΄ ΛΥΚΕΙΟΥ

Β΄ ΤΑΞΗ	Γ΄ ΤΑΞΗ
<ul style="list-style-type: none"><li>• Νέα Ελληνικά</li><li>• Τα τέσσερα (4) μαθήματα Κατεύθυνσης που παρακολούθησε</li></ul>	<ul style="list-style-type: none"><li>• Νέα Ελληνικά</li><li>• Τα τέσσερα (4) μαθήματα Κατεύθυνσης που παρακολούθησε</li></ul>

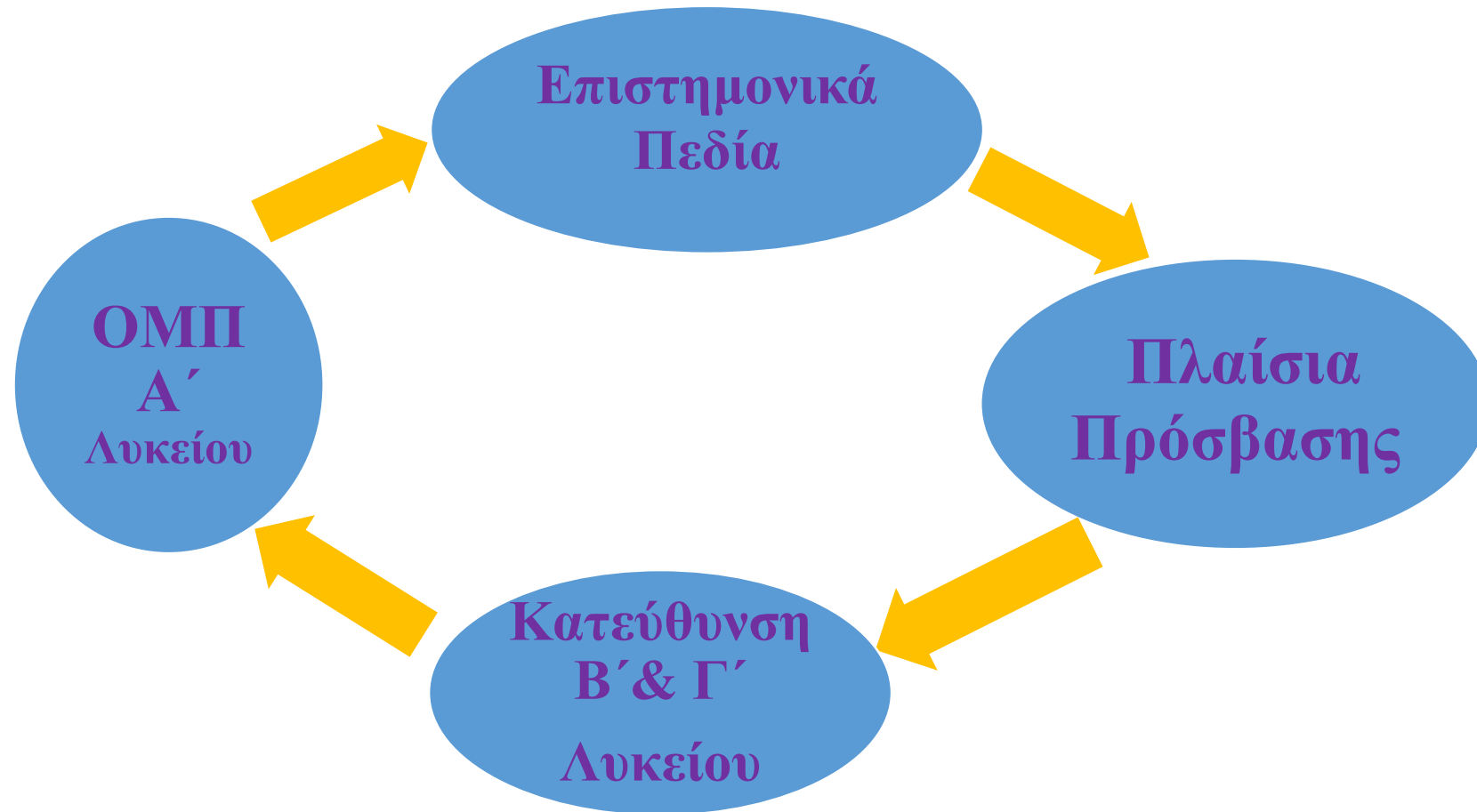


## ΕΞΕΤΑΣΕΙΣ ΜΕΤΑΤΑΞΗΣ

- Οι μαθητές/τριες που επιθυμούν να μετακινηθούν:
  - (α) στη Β' σε άλλη Κατεύθυνση από την Κατεύθυνση που οδηγεί η Ομάδα Μαθημάτων Προσανατολισμού (Ο.Μ.Π.) που είχαν στην Α' Λυκείου ή
  - (β) σε άλλη Κατεύθυνση στη Γ' από αυτή που είχαν στη Β' παρακάθονται σε Εξετάσεις Μετάταξης. Μπορούν επίσης να αλλάξουν και τα μαθήματα κατεύθυνσης από τη Β' στη Γ' Λυκείου με εξετάσεις.
- Εξετάσεις Μετάταξης γίνονται Μάιο-Ιούνιο.

Για εισδοχή στη Β΄ Λυκείου στην	Μαθητής από την 1 <sup>η</sup> ΟΜΠ	Μαθητής από την 2 <sup>η</sup> ΟΜΠ	Μαθητής από την 3 <sup>η</sup> ΟΜΠ	Μαθητής από την 4 <sup>η</sup> ΟΜΠ
1 <sup>η</sup> Κατεύθυνση Κλασικών και Ανθρωπιστικών Σπουδών	<b>KANENA</b>	1. Αρχαία Ελληνικά/ Αρχαιογνωσία 2. Ιστορία	1. Αρχαία Ελληνικά/ Αρχαιογνωσία 2. Ιστορία	1. Αρχαία Ελληνικά/ Αρχαιογνωσία 2. Ιστορία
2 <sup>η</sup> Κατεύθυνση Ξένων Γλωσσών και Ευρωπαϊκών Σπουδών	<b>KANENA</b>	1. Ιστορία 2. Αρχαία Ελληνικά/ Αρχαιογνωσία (για όσους σκοπεύουν να το επιλέξουν)	1. Ιστορία 2. Αρχαία Ελληνικά/ Αρχαιογνωσία (για όσους σκοπεύουν να το επιλέξουν)	1. Ιστορία 2. Αρχαία Ελληνικά/ Αρχαιογνωσία (για όσους σκοπεύουν να το επιλέξουν)
3 <sup>η</sup> Κατεύθυνση Θετικών Επιστημών Βιοεπιστημών - Πληροφορικής - Τεχνολογίας	1. Μαθηματικά 2. Φυσική	<b>KANENA</b>	1. Φυσική	1. Μαθηματικά 2. Φυσική
4 <sup>η</sup> Κατεύθυνση Οικονομικών Επιστημών	1. Μαθηματικά 2. Οικονομικά	1. Οικονομικά	<b>KANENA</b>	1. Μαθηματικά
5 <sup>η</sup> Κατεύθυνση Εμπορίου και Υπηρεσιών	1. Οικονομικά 2. Αγγλικά	1. Οικονομικά 2. Αγγλικά	1. Αγγλικά	<b>KANENA</b>
6 <sup>η</sup> Κατεύθυνση Καλών Τεχνών	<b>KANENA</b>	<b>KANENA</b>	<b>KANENA</b>	<b>KANENA</b>

# Οι επιλογές Λυκείου σε αλληλουχία με τα Επιστημονικά Πεδία και τα Πλαίσια Πρόσβασης



# ΣΥΣΤΗΜΑ ΜΑΘΗΤΕΙΑΣ ΕΠΑΓΓΕΛΜΑΤΙΚΗΣ ΕΚΑΠΑΙΔΕΥΣΗΣ ΚΑΙ ΚΑΤΑΡΤΙΣΗΣ

- Επιλέγεται από μαθητές που εγκαταλείπουν το επίσημο εκπαιδευτικό σύστημα.

## Επίπεδα:

- Α. Προπαρασκευαστική Μαθητεία (Π.Μ.) – 1 χρόνος, 15-16 χρονών.
- Β. Κεντρικός Κορμός Μαθητείας – 3 χρόνια, 15-18 χρονών. Οι μαθητευόμενοι εξασκούνται στη Βιομηχανία, όπου αμείβονται για την εργασία τους, για τρεις ημέρες την εβδομάδα και παρακολουθούν μαθήματα σε Τεχνική Σχολή για δύο ημέρες την εβδομάδα.
- Για περισσότερες πληροφορίες:

Λευκωσία: Τηλ. 22697200

Λεμεσός: Τηλ. 25 381611

Λάρνακα: Τηλ. 24655992

Πάφος: Τηλ: 26935202

# ΕΣΠΕΡΙΝΑ ΣΧΟΛΕΙΑ (ΓΥΜΝΑΣΙΟ- ΛΥΚΕΙΟ) ΕΣΠΕΡΙΝΕΣ ΤΕΧΝΙΚΕΣ ΣΧΟΛΕΣ

- Τα Εσπερινά Σχολεία είναι σχολεία Δεύτερης Ευκαιρίας.
- Στοχεύουν στην αντιμετώπιση του φαινομένου της πρόωρης εγκατάλειψης του σχολείου και του κοινωνικού αποκλεισμού.
- Δίνεται η ευκαιρία στους ενήλικες εκπαιδευόμενους να ενισχύσουν τις δεξιότητές τους και να αποκτήσουν προσόντα τα οποία θα βελτιώσουν την ποιότητα ζωής τους.

# ΚΕΦΑΛΑΙΟ Β΄

# ΠΛΗΡΟΦΟΡΗΣΗ

ΕΝΟΤΗΤΑ 4<sup>Η</sup>

ΕΡΓΑΛΕΙΑ/ΦΟΡΕΙΣ ΠΟΥ ΣΥΝΔΕΟΝΤΑΙ ΜΕ ΤΗΝ ΑΓΟΡΑ ΕΡΓΑΣΙΑΣ –  
ΚΟΙΝΩΝΙΑ ΤΩΝ ΕΠΑΓΓΕΛΜΑΤΩΝ

# ΕΡΓΑΛΕΙΑ/ΦΟΡΕΙΣ ΠΟΥ ΣΥΝΔΕΟΝΤΑΙ ΜΕ ΤΗΝ ΑΓΟΡΑ ΕΡΓΑΣΙΑΣ – ΚΟΙΝΩΝΙΑ ΤΩΝ ΕΠΑΓΓΕΛΜΑΤΩΝ

## ✓ Υπουργείο Εργασίας και Κοινωνικών Ασφαλίσεων:

- <http://www.mlsi.gov.cy/mlsi/mlsi.nsf/home-el/home-el?OpenForm>
- Τμήμα Εργασίας
- [http://www.mlsi.gov.cy/mlsi/dl/dl.nsf/index\\_gr/index\\_gr?opendocument](http://www.mlsi.gov.cy/mlsi/dl/dl.nsf/index_gr/index_gr?opendocument)

## ✓ Κέντρο Παραγωγικότητας (ΚΕΠΑ):

- <https://www.mlsi.gov.cy/mlsi/kepa/kepa.nsf/home/home?openform#>
- Europass
- <https://europa.eu/europass/el>
- <https://mymim.net/europasscyprus/>

## ✓ Στατιστική Υπηρεσία:

- <https://www.cystat.gov.cy/el/default>

## ✓ Αρχή Ανάπτυξης Ανθρώπινου Δυναμικού (ΑνΑΔ):

- [https://www.anad.org.cy/wps/portal/hrda/hrdaExternal!/ut/p/z1/04\\_Sj9CPykssy0xPLMnMz0vMAfljo8ziPTw8HD0s\\_Q383F3DjAwCLVydTV2CLY39XUz0w\\_Wj9KOASgxwAEcD\\_YLsbEUAbztbrg!/dz/d5/L2dBISEvZ0FBIS9nQSEh/](https://www.anad.org.cy/wps/portal/hrda/hrdaExternal!/ut/p/z1/04_Sj9CPykssy0xPLMnMz0vMAfljo8ziPTw8HD0s_Q383F3DjAwCLVydTV2CLY39XUz0w_Wj9KOASgxwAEcD_YLsbEUAbztbrg!/dz/d5/L2dBISEvZ0FBIS9nQSEh/)

- ✓ **Ομοσπονδία Εργοδοτών κ Βιομηχάνων (ΟΕΒ):**
  - <https://www.oeb.org.cy/>
- ✓ **Κυπριακό Εμπορικό και Βιομηχανικό Επιμελητήριο (ΚΕΒΕ):**
  - <https://news.ccci.org.cy/>
- ✓ **Εθνικός Οργανισμός Πιστοποίησης Προσόντων και Επαγγελματικού Προσανατολισμού (ΕΟΠΕΕΠ)**
  - <https://www.eoppep.gr/index.php/el/>
- ✓ **Ιστοσελίδα eSchoolCounselor**
  - <https://www.eschoolcounselor.com/>
- ✓ **Κατάλογος Κατοχυρωμένων Επαγγελμάτων στην Κύπρο (Υπουργείο Εργασίας)**  
<https://www.mlsi.gov.cy/mlsi/dl/dl.nsf/All/7FA6A9333991B5F1C22580A4002B6F42?OpenDocument>
- ✓ **Επαγγελματικοί Σύνδεσμοι και Οργανισμοί Κύπρου**
  - [http://www.moec.gov.cy/ysea/cy\\_links\\_syndesmoi.html](http://www.moec.gov.cy/ysea/cy_links_syndesmoi.html)
- ✓ **Euroguidance:**
  - <https://www.euroguidance.eu/>



- ✓ **Ευρωπαϊκό Πλαίσιο Επαγγελματικών Προσόντων (ΕΠΕΠ)**
  - **European Qualifications Framework (EQF):**
  - <https://europa.eu/europass/el/european-qualifications-framework-efq>
- ✓ **Ευρωπαϊκό Δίκτυο Υπηρεσιών Απασχόλησης**
  - **European Employment Services (EURES):**
  - [https://ec.europa.eu/eures/public/index\\_el](https://ec.europa.eu/eures/public/index_el)
- ✓ **Ευριδίκη (Eurydice):**
  - <https://eurydice.eacea.ec.europa.eu/national-education-systems?etrans=el>
- ✓ **Ευρωπαϊκό σύστημα μεταφοράς και συσσώρευσης ακαδημαϊκών μονάδων (ECTS)**
  - **European Credit Transfer and Accumulation System (ECTS):**
  - <https://education.ec.europa.eu/el/education-levels/higher-education/inclusive-and-connected-higher-education/european-credit-transfer-and-accumulation-system>

✓ **Eurodesk:**

- <https://eurodesk.onek.org.cy/>

✓ **European Skills, Competences, Qualifications and Occupations (ESCO):**

- <https://esco.ec.europa.eu/el>

✓ **EPSO (European Personnel Selection Office):**

- <https://epso.europa.eu/el/about-epso>

Υπουργείο Εργασίας και Κοινωνικών Ασφαλίσεων -  
Τμήμα Εργασίας

Κέντρο Παραγωγικότητας (ΚΕΠΑ) - Europass

Στατιστική Υπηρεσία

Αρχή Ανάπτυξης Ανθρώπινου Δυναμικού (ΑναΔ)

Ομοσπονδία Εργοδοτών και Βιομηχάνων (ΟΕΒ)

Κυπριακό Εμπορικό και Βιομηχανικό Επιμελητήριο  
(ΚΕΒΕ)

Τμήμα Κοινωνικής Ενσωμάτωσης Ατόμων με  
Αναπηρίες (ΤΚΕΑΑ)

Εθνικός Οργανισμός Πιστοποίησης Προσόντων και  
Επαγγελματικού Προσανατολισμού (ΕΟΠΕΕΠ)

Euroguidance

Ευρωπαϊκό Πλαίσιο Επαγγελματικών Προσόντων  
(ΕΠΕΠ)

Ευρωπαϊκό Δίκτυο Υπηρεσιών Απασχόλησης

Ευριδίκη

Ευρωπαϊκό σύστημα μετάφοράς και συσώρευσης  
ακαδημαϊκών μονάδων (ECTS)

Eurodesk

European Skills, Competences, Qualifications and  
Occupations (ESCO)

European Personnel Selection Office (EPSO)

Κατάλογος Νομοθετικά Κατοχυρωμένων  
Επαγγελμάτων στην Κύπρο

Επαγγελματικοί Σύνδεσμοι Κύπρου

e-SchoolCounselor

# ΚΕΦΑΛΑΙΟ Β΄ ΠΛΗΡΟΦΟΡΗΣΗ

## ΕΝΟΤΗΤΑ 5<sup>Η</sup>

ΔΡΑΣΕΙΣ ΤΗΣ ΥΣΕΑ ΚΑΙ ΑΛΛΩΝ ΦΟΡΕΩΝ ΓΙΑ ΕΞΟΙΚΕΙΩΣΗ ΤΩΝ  
ΜΑΘΗΤΩΝ ΜΕ ΤΗΝ ΑΓΟΡΑ ΕΡΓΑΣΙΑΣ/ ΚΟΙΝΩΝΙΑ ΤΩΝ ΕΠΑΓΓΕΛΜΑΤΩΝ

# ΔΡΑΣΕΙΣ ΤΗΣ ΥΣΕΑ ΚΑΙ ΑΛΛΩΝ ΦΟΡΕΩΝ ΓΙΑ ΕΞΟΙΚΕΙΩΣΗ ΤΩΝ ΜΑΘΗΤΩΝ ΜΕ ΤΗΝ ΑΓΟΡΑ ΕΡΓΑΣΙΑΣ/ ΚΟΙΝΩΝΙΑ ΤΩΝ ΕΠΑΓΓΕΛΜΑΤΩΝ

- ΣΤΑΔΙΟΔΡΟΜΙΑ
- ΔΙΗΜΕΡΟ/ΤΡΙΗΜΕΡΟ ΕΡΓΑΣΙΑΣ
- ΕΚΠΑΙΔΕΥΤΙΚΕΣ ΕΚΘΕΣΕΙΣ

**ΣΤΑΔΙΟΔΡΟΜΙΑ 2023**

Η ΥΠΗΡΕΣΙΑ ΣΥΜΒΟΥΛΕΥΤΙΚΗΣ ΚΑΙ ΕΠΑΓΓΕΛΜΑΤΙΚΗΣ ΑΓΩΓΗΣ (Υ.Σ.Ε.Α.)  
ΤΗΣ ΔΙΕΥΘΥΝΣΗΣ ΜΕΣΗΣ ΓΕΝΙΚΗΣ ΕΚΠΑΙΔΕΥΣΗΣ (Υ.Π.Α.Ν) ΚΑΙ  
Η ΠΑΓΚΥΠΡΙΑ ΣΥΝΟΜΟΣΠΟΝΔΙΑ ΟΜΟΣΠΟΝΔΙΩΝ ΣΥΝΔΕΣΜΩΝ ΓΟΝΕΩΝ  
ΔΗΜΟΣΙΩΝ ΣΧΟΛΕΙΩΝ ΜΕΣΗΣ ΕΚΠΑΙΔΕΥΣΗΣ **ΟΡΓΑΝΩΝΟΥΝ:**

**ΓΝΩΡΙΣΕ ΤΑ ΕΠΑΓΓΕΛΜΑΤΑ >  
ΣΧΕΔΙΑΣΕ ΤΟ ΜΕΛΛΟΝ ΣΟΥ**

**ΣΑΒΒΑΤΟ 7 ΙΑΝΟΥΑΡΙΟΥ 2023  
& ΚΥΡΙΑΚΗ 8 ΙΑΝΟΥΑΡΙΟΥ 2023**  
11:00 π.μ. - 17:00 μ.μ.

ΟΙΚΗΜΑ ΤΗΣ Π.Ο.Ε.Δ.  
ΛΕΩΦΟΡΟΣ ΚΥΡΗΝΕΙΑΣ 184,  
2112 ΠΛΑΤΥ ΑΓΛΑΝΤΖΙΑΣ, ΛΕΥΚΩΣΙΑ





ΚΕΦΑΛΑΙΟ Γ'  
ΛΗΨΗ ΑΠΟΦΑΣΗΣ

# ΛΗΨΗ ΑΠΟΦΑΣΗΣ

## Μεταβάσεις - Αλλαγή Ρόλων- Λήψη αποφάσεων

- Η εξέλιξη της ζωής μας είναι μια σειρά από μεταβάσεις στη ροή του χρόνου
- **Αυτές οι πολύ σημαντικές/ κεφαλαιώδους σημασίας ΜΕΤΑΒΑΣΕΙΣ απαιτούν μια διαδικασία Λήψης Απόφασης για μικρά ή μεγάλα θέματα που συνδέονται με τη μετάβαση.**



# Στάδια /Βήματα Λήψης Απόφασης



Σκέψου ένα θέμα για το οποίο πρέπει να πάρεις απόφαση και σημείωσε δίπλα από τα Στάδια Λήψης Απόφασης τις συνέργειες για τις οποίες πρέπει να προβείς για την υλοποίηση αυτής της απόφασης.

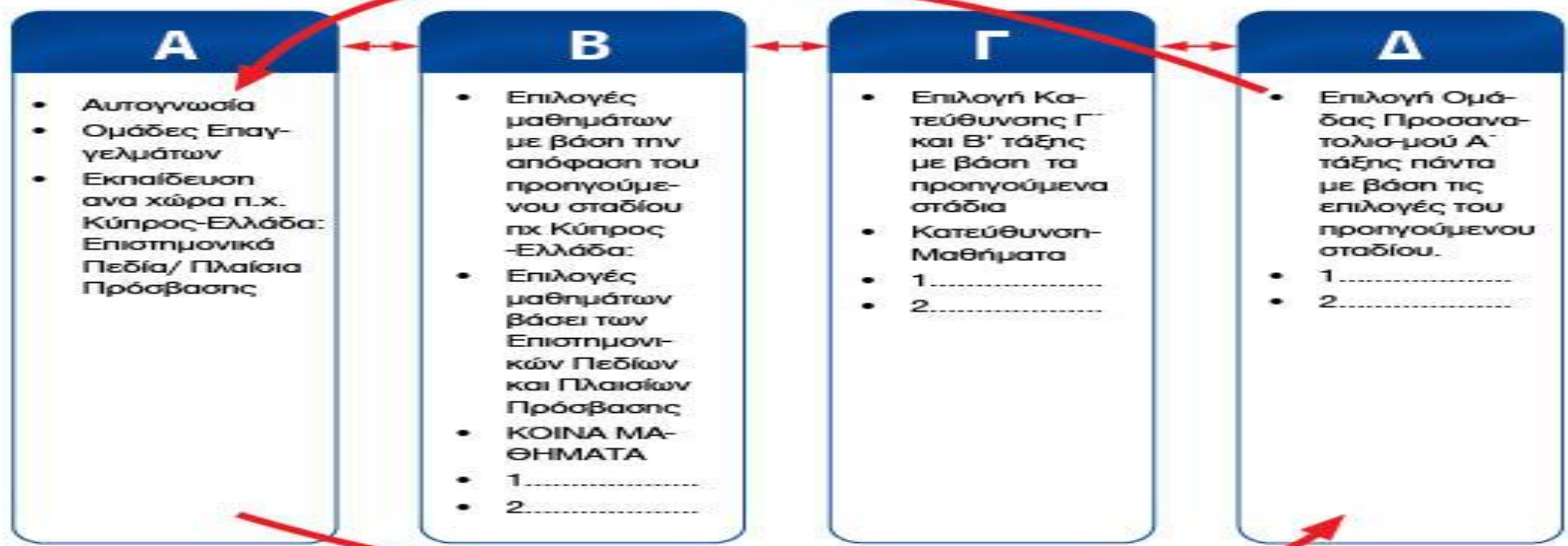
Στάδια/Βήματα Λήψης Απόφασης:	
Γνώση του θέματος/ζητήματος	<hr/> <hr/> <hr/>
Συγκέντρωση σχετικών πληροφοριών	<hr/> <hr/> <hr/>
Παραγωγή εναλλακτικών λύσεων	<hr/> <hr/> <hr/>
Αξιολόγηση των εναλλακτικών επιλογών και δέσμευση σε μία	<hr/> <hr/> <hr/>
Εφαρμογή	<hr/> <hr/> <hr/>
Αξιολόγηση	<hr/> <hr/> <hr/>



**ΑΣΚΗΣΗ**  
**10**

Με βάση όλη την προηγούμενη ανάλυση, συμπλήρωσε τα αλληλοεξαρτώμενα στάδια επιλογής εκπαιδευτικής/ επαγγελματικής απόφασης.

**ΑΛΛΗΛΟΕΞΑΡΤΩΜΕΝΑ ΣΤΑΔΙΑ ΕΠΙΛΟΓΗΣ**





ΑΣΚΗΣΗ

11

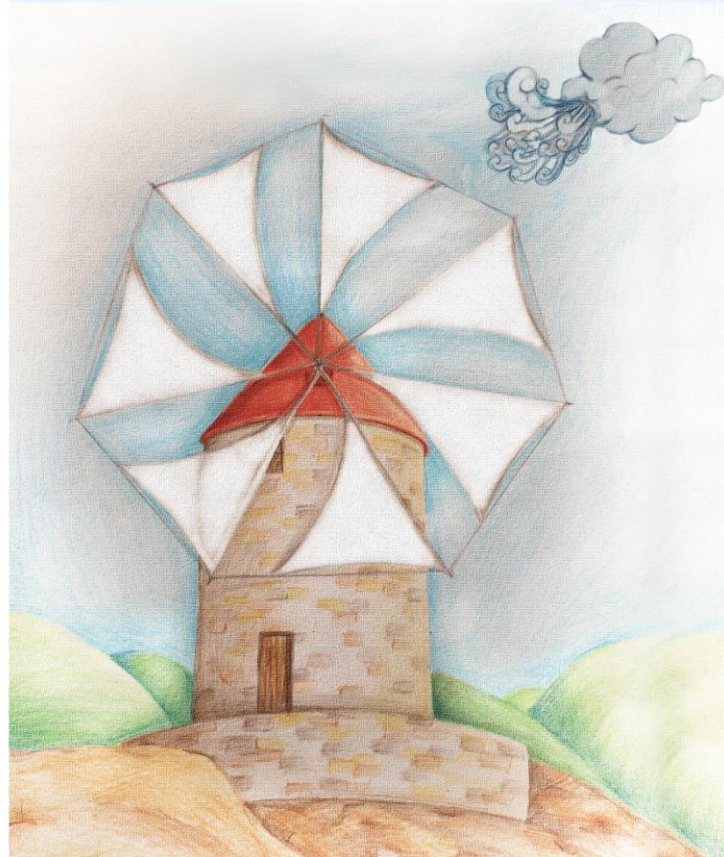
Πώς συνδέεται συμβολικά η λειτουργία ενός ανεμόμυλου στη διεργασία της Επαγγελματικής Αγωγής/Συμβουλευτικής; Συγκεκριμένα:

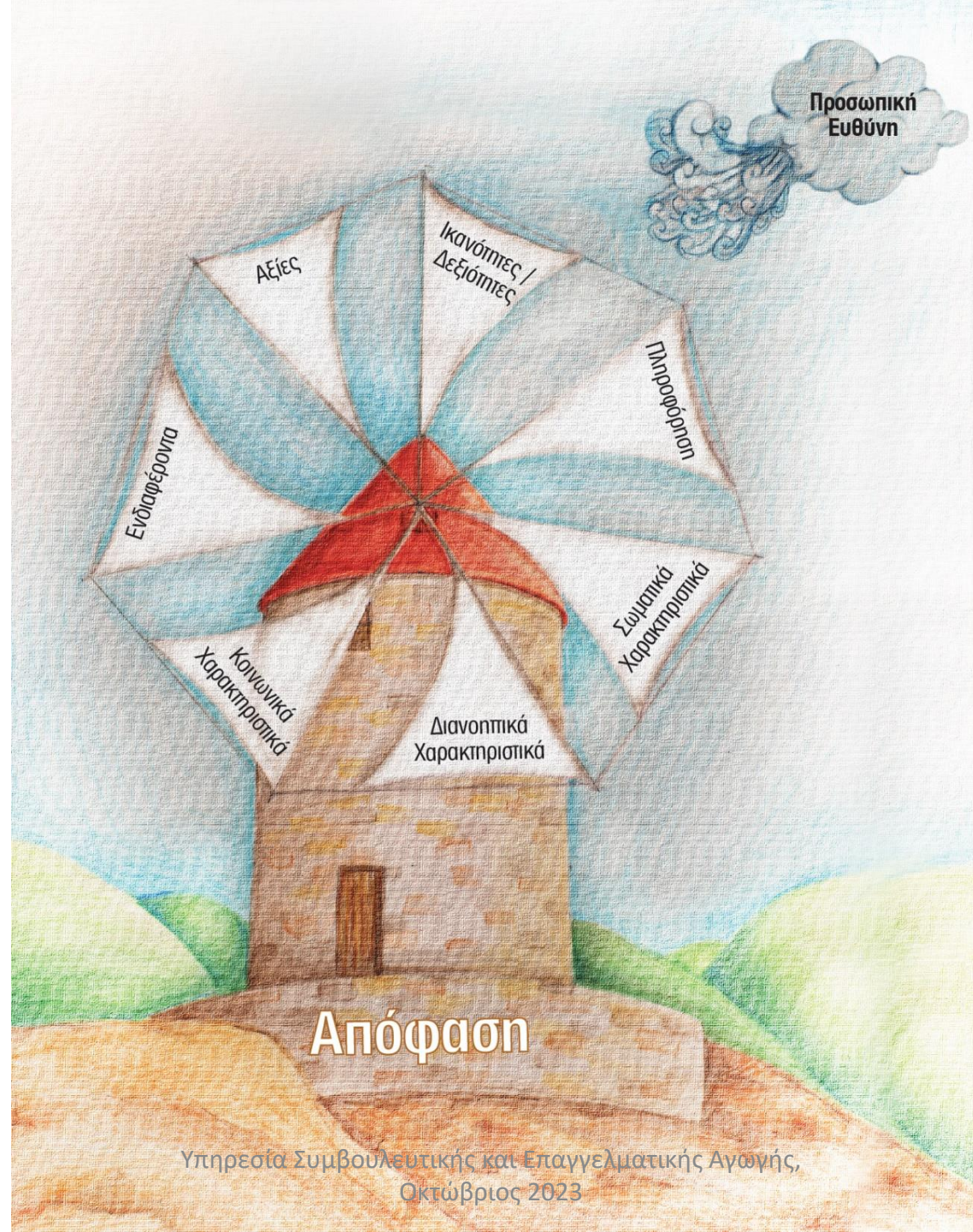
Με βάση το περιεχόμενο των δύο πιο πάνω Κεφαλαίων (Αυτογνωσία και Πληροφόρηση), καλείσαι να σκεφτείς:

α) Τί συμβολίζουν τα πανιά του ανεμόμυλου

β) Ποια δύναμη/ άνεμος γυρίζει τον ανεμόμυλο; Τί συμβολίζει;

γ) Στη βάση του ανεμόμυλου αλέθονται και αποθηκεύονται τα σιτηρά. Ως εκ' τούτου στη δική μας περίπτωση, τί συμβολίζει η βάση του ανεμόμυλου;





Προσωπική  
Ευθύνη

Αξίες

Ικανότητες /  
Δεξιότητες

Πληροφόρηση

Ενδιαφέροντα

Σωματικά  
Χαρακτηριστικά

Κανονικά  
Χαρακτηριστικά

Διανοητικά  
Χαρακτηριστικά

Απόφαση

Υπηρεσία Συμβουλευτικής και Επαγγελματικής Αγωγής,  
Οκτώβριος 2023

- Το περιεχόμενο της συγκεκριμένης παρουσίασης είναι μέρος του περιεχομένου των βιβλίων της ΥΣΕΑ:
- *«Συμβουλευτική- Επαγγελματική Αγωγή: Προσωπική ανάπτυξη και Δεξιότητες Σταδιοδρομίας»* (Για τη σχ. Χρονιά 2023-2024 δίνεται ΜΟΝΟ στους/στις Καθηγητές/τριες Σ.Ε.Α.)
- *«Προσανατολισμοί μετά το Γυμνάσιο»*
- *«Επιστημονικά Πεδία και Πλαίσια Πρόσβασης στη Δημόσια Τριτοβάθμια Εκπαίδευση Κύπρου και Ελλάδας»*

- Εργάστηκαν οι :
- Δρ. Ειρήνη Ροδοσθένους, Προϊσταμένη ΥΣΕΑ
- Ελένη Παπαστεφάνου, Επιθεωρήτρια Σ.Ε.Α.
- Διαμάντω Ζίζιρου, Καθηγήτρια Σ.Ε.Α.
- Αντιγόνη Καραγιάννη, Καθηγήτρια Σ.Ε.Α.
- Βασιλική Λοϊζου, Καθηγήτρια Σ.Ε.Α.